

MKS PAMP SA  
FY 2025

# RAPPORTO SULLA SOSTENIBILITÀ





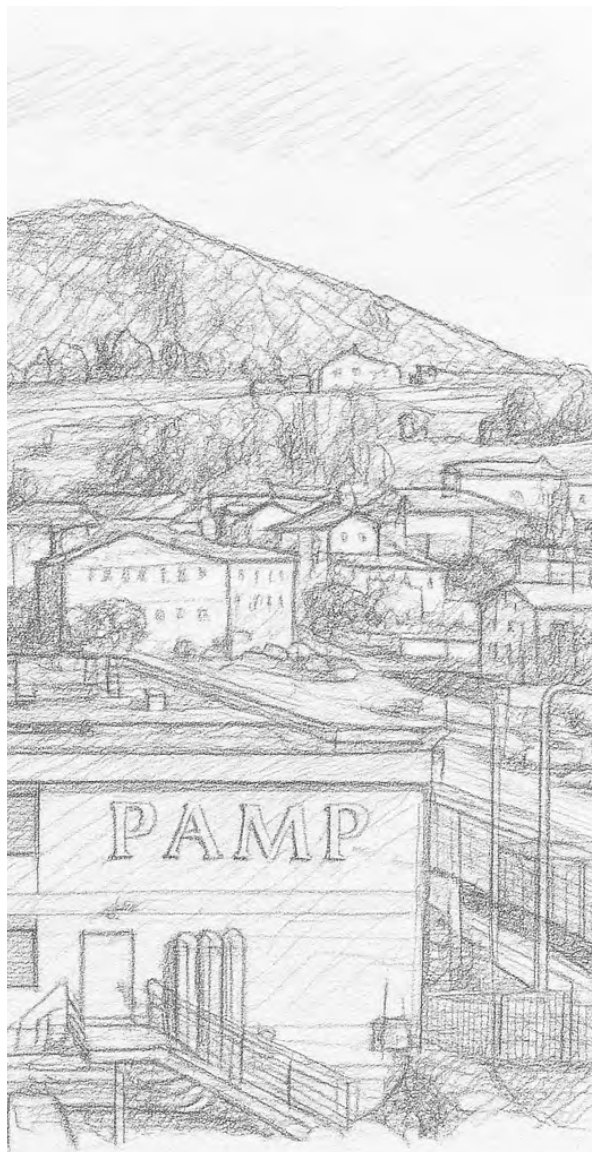
# Contenuto

INFORMAZIONI SU QUESTO RAPPORTO	03	Diritti umani	36
LETTERA DI JAMES EMMETT, AMMINISTRATORE DELEGATO	04	RESPONSABILITÀ AMBIENTALE	39
PANORAMICA SU MKS PAMP SA	05	Emissioni ed energia	40
Informazioni su MKS PAMP SA	06	Emissioni di NOx	45
Visione, missione e scopo	07	Acqua e scarichi idrici	46
Accreditamenti e certificazioni	08	Rifiuti	50
Adesioni e collaborazioni	09	Materiali	54
Struttura di governance MKS PAMP SA	10	RESPONSABILITÀ SOCIALE	57
Servizi	11	Salute e sicurezza sul lavoro	58
Prodotti	15	Formazione e istruzione	61
Soluzioni	17	Comunità locali	65
Catena del processo produttivo	21	BUONA GOVERNANCE	72
I nostri fornitori	22	Performance economiche	73
IL NOSTRO APPROCCIO AI TEMI ESG	23	Gestione e contenimento del rischio	75
Il nostro viaggio: impegno all'azione	24	Sicurezza informatica e privacy	78
Quadro di rendicontazione	26	Innovazione	79
Analisi di doppia materialità	28	CONCLUSIONE: LETTERA DEL RESPONSABILE ESG	81
CATENA DI APPROVVIGIONAMENTO RESPONSABILE	29	GLOSSARIO	82
Valutazione dei fornitori	30		





# Informazioni su questo rapporto



La rendicontazione sulla sostenibilità FY25 è lo strumento primario utilizzato da MKS PAMP SA (MKS PAMP) per divulgare le sue prestazioni ambientali, sociali e di governance (ESG). È allineata agli standard Global Reporting Initiative (GRI) 2021. Il periodo di rendicontazione va dal 1° luglio 2024 al 30 giugno 2025 e riguarda le sedi di MKS PAMP a Ginevra e in Ticino, Svizzera. Gli uffici di Ginevra sono dedicati alle attività commerciali e di tesoreria, mentre la sede ticinese ospita le attività produttive dell'azienda. In entrambe le sedi vengono svolte funzioni amministrative. In entrambe le sedi vengono svolte funzioni amministrative. Durante l'esercizio finanziario, MKS PAMP aveva due uffici a Ginevra, comunemente chiamati "ufficio Florissant" e "ufficio Saint-Antoine".

Per il terzo anno consecutivo, abbiamo assunto PricewaterhouseCoopers (PwC) per l'assurance su indicatori selezionati e informazioni relative a GRI 302: Energia, GRI 303: Acqua e scarichi idrici, GRI 305: Emissioni, GRI 306: Rifiuti e GRI 413: Comunità locali.

Per qualsiasi domanda riguardante le informazioni contenute in questo rapporto, contattateci all'indirizzo:

[esg@mkspamp.com](mailto:esg@mkspamp.com)



# Lettera di James Emmett, amministratore delegato

Assumo l'incarico di amministratore delegato di MKS PAMP con profonda umiltà e senso di responsabilità. Si tratta di un'azienda plasmata da decenni di leadership ponderata, guidata da valori di cui non solo si parla, ma che si vivono. Vorrei dedicare un momento a dare riconoscimento al mio predecessore, Marwan Shakarchi, e al nostro presidente, Karma Liess-Shakarchi, il cui impegno duraturo per la sostenibilità e l'etica aziendale ha gettato le basi per ciò che MKS PAMP rappresenta oggi. Sotto la loro gestione, i criteri ESG non sono stati trattati come una preoccupazione periferica, ma come un filo vitale intessuto attraverso la nostra identità.

Per noi, l'applicazione dei principi ESG non è mai stato un esercizio formale, ma parte integrante del nostro DNA. Questi principi rivelano come operiamo, come serviamo i nostri clienti e le nostre comunità e come prendiamo decisioni oggi e per le generazioni a venire. Non ereditiamo semplicemente politiche e parametri di prestazioni, ma uno scopo chiaro, coerente e ben saldo.

Lo scorso anno abbiamo consolidato questa eredità con rinnovata attenzione. Nel FY25 abbiamo rafforzato i nostri controlli ESG interni, avviato un esercizio di budgeting a livello aziendale per gestire le ambizioni ESG a livello di reparto e migliorato il modo in cui monitoriamo, misuriamo e comunichiamo i nostri progressi. Queste azioni fanno parte di uno sforzo più ampio di incorporare i criteri ESG nella mentalità di ogni manager, di ogni decisore e di ogni processo all'interno dell'organizzazione.

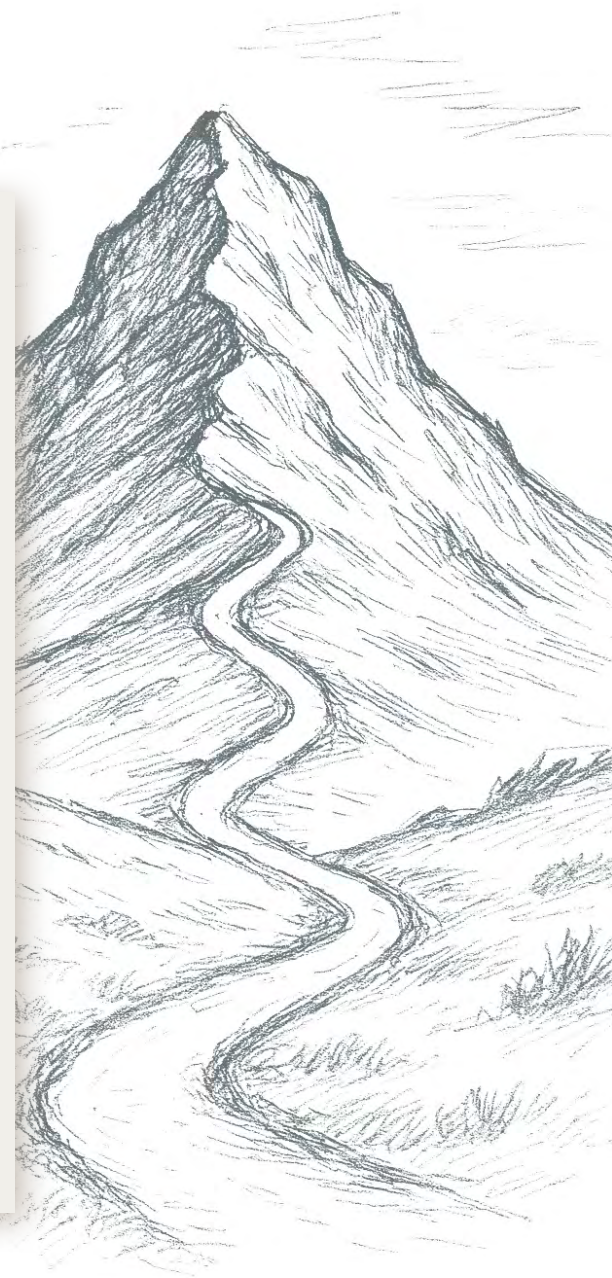
La nostra ambizione è quella di portare avanti questo impegno. ESG è già parte integrante della nostra strategia. Ora miriamo ad approfondire la sua influenza. Attraverso i prodotti che sviluppiamo, le partnership che formiamo e la governance che sosteniamo, faremo in modo che la sostenibilità non sia un ripiego, ma un principio costruttivo. Stiamo lavorando per promuovere una cultura in cui i criteri ESG siano di proprietà collettiva, la responsabilità sia condivisa e l'innovazione venga incoraggiata attivamente.

Per essere chiari, non si tratta di un allontanamento dal passato, ma di un approfondimento del nostro impegno per il futuro. Stiamo portando avanti il lavoro di coloro che ci hanno preceduto e proseguiamo con gratitudine e intenzione. È un privilegio guidare MKS PAMP nel suo prossimo capitolo, celebrando il nostro retaggio e continuando a meritarlo ogni giorno.

Mi auguro che la lettura di questo rapporto sia di vostro gradimento.



**JAMES EMMETT**  
AMMINISTRATORE DELEGATO,  
MKS PAMP SA





# Panoramica su MKS PAMP SA

Informazioni su MKS PAMP SA	06
Visione, missione e scopo	07
Accreditamenti e certificazioni	08
Adesioni e collaborazioni	09
Struttura di governance MKS PAMP SA	10
Servizi	11
Prodotti	15
Soluzioni	17
Catena del processo produttivo	21
I nostri fornitori	22





# Informazioni su MKS PAMP SA

MKS PAMP SA (MKS PAMP) è un leader riconosciuto a livello mondiale nel settore dei metalli preziosi, specializzato nel commercio, nella raffinazione e nella coniazione di prodotti di alta qualità in oro, argento, platino, palladio e altri metalli del gruppo del platino.

Con sede in Svizzera, l'azienda fa parte del [MKS PAMP GROUP](#), con oltre 60 anni di esperienza in metalli preziosi e servizi finanziari. Forte della sua presenza nei principali mercati dell'oro e dell'argento fisico da investimento, MKS PAMP opera su scala globale, servendo una vasta gamma di clienti in più settori.

Rinomata per le sue capacità di raffinazione e coniazione di livello mondiale, MKS PAMP gestisce una delle raffinerie e zecche più all'avanguardia e accreditate del settore. MKS PAMP è uno dei tre "Approved Good Delivery Referee" (arbitri approvati "Good Delivery") sia della London Bullion Market Association (LBMA) che del London Platinum and Palladium Market (LPPM) in tutto il mondo.

Marchio distintivo della MKS PAMP, PAMP® è il leader mondiale di oro e argento fisico da investimento, celebrato per la sua arte, qualità, sicurezza ed eccellenza svizzera. PAMP è anche il creatore dell'iconica Lady Fortuna®, il design di lingotti più ricercato e ampiamente riconosciuto.

Partner di fiducia per istituti finanziari, utenti industriali e investitori in tutto il mondo, MKS PAMP è in prima linea nell'approvvigionamento responsabile e nella sostenibilità. L'azienda promuove attivamente la trasparenza e i principi ESG in tutta la catena di approvvigionamento dei metalli preziosi, rafforzando il suo impegno verso pratiche commerciali etiche e sostenibilità a lungo termine.



Informazioni su MKS PAMP SA | Scopo, missione e strategia | Accreditamenti e certificazioni | Adesioni e collaborazioni | Struttura di governance MKS PAMP SA | Servizi | Prodotti | Soluzioni | Catena del processo produttivo | I nostri fornitori

INFORMAZIONI SU  
QUESTO RAPPORTO

MESSAGGIO  
DELL'AMMINISTRATORE  
DELEGATO

PANORAMICA SU  
MKS PAMP SA

IL NOSTRO APPROCCIO  
AI TEMI ESG

CATENA DI  
APPROVVIGIONAMENTO  
RESPONSABILE

RESPONSABILITÀ  
AMBIENTALE

RESPONSABILITÀ  
SOCIALE

BUONA  
GOVERNANCE

CONCLUSIONE



# Visione, missione e scopo



## VISIONE

Essere il principale partner di fiducia e leader nel settore dei metalli preziosi, offrendo dinamicamente l'eccellenza svizzera e l'innovazione a livello globale in modo sostenibile, gestendo responsabilmente la nostra catena di approvvigionamento e creando valore per le generazioni a venire.



## MISSIONE

La nostra missione è quella di creare valore al fianco dei nostri partner, sfruttando il nostro retaggio familiare e le nostre competenze, la nostra attenzione alla sostenibilità e la nostra infrastruttura globale. Forniamo una gamma innovativa di prodotti e servizi di metalli preziosi migliori della categoria, con agilità lungo tutta la catena del valore, colmando sia le capacità finanziarie che quelle fisiche.



## SCOPO

Lo scopo dell'azienda è quello di condurre qualsiasi attività commerciale e di trading, la lavorazione e la trasformazione di metalli preziosi e altre materie prime, nonché qualsiasi altra attività, in Svizzera e all'estero. L'azienda si impegna ad avere un significativo impatto positivo sulla società e sull'ambiente attraverso le sue attività commerciali e operative.





# Accreditamenti e certificazioni

## ACCREDITAMENTI

	<b>Chicago Mercantile Exchange (CME)</b> Raffineria accreditata Good Delivery.
	<b>London Bullion Market Association (LBMA)</b> Raffinatore accreditato Good Delivery e Approved Referee per oro e argento.
	<b>London Platinum and Palladium Market (LPPM)</b> Raffinatore accreditato Good Delivery e Approved Referee per platino, palladio e rodio.
	<b>Tokyo Commodity Exchange</b> Accreditata Good Delivery per oro, argento, platino e palladio.
	<b>Shanghai Gold Exchange (SGE)</b> Raffinatore Good Delivery dell'SGE per oro e argento.
	<b>Guangzhou Futures Exchange (GZFE)</b> Raffinatore Good Delivery della GZFE per platino e palladio.

## CERTIFICAZIONI

- ✓ **ISO 9001\*\***  
Sistemi di gestione della qualità: certificato da marzo 2008.
- ✓ **ISO 45001\*\***  
Salute e sicurezza sul lavoro: certificato da luglio 2009 (ex OHSAS 18001).
- ✓ **ISO 14001\*\***  
Sistemi di gestione ambientale: certificato da luglio 2009.
- ✓ **ISO 17025\*\***  
Requisiti generali per la competenza dei laboratori di prova e taratura: accreditato da giugno 2005.
- ✓ **ISO 14021 \*\***  
Asserzioni ambientali auto-dichiarate sul contenuto riciclato: verificato da dicembre 2019.
- ✓ **PAS 24000\*\***  
Sistema di gestione della responsabilità sociale: certificato da maggio 2025.
- ✓ **Responsible Jewellery Council (RJC)\***  
MKS PAMP SA è un'entità certificata per la catena di custodia ed è conforme al Codice di condotta di RJC.
- ✓ **Ufficio centrale di controllo dei metalli preziosi della Confederazione svizzera\***  
MKS PAMP SA è titolare della patente di fonditore (patente de fondeur) e autorizzato ad esercitare la professione di saggiatore del commercio (essayeur du commerce).

\* SI APPLICA A MKS PAMP SA.  
\*\* SI APPLICA AL SITO DI PRODUZIONE DI MKS PAMP IN TICINO.



È UNO DEI TRE “APPROVED GOOD DELIVERY REFEREE” (ARBITRI APPROVATI “GOOD DELIVERY”) SIA DELLA LBMA CHE DEL LPPM.



# Adesioni e collaborazioni

Il nostro obiettivo è garantire che nessuno dei metalli preziosi nella nostra catena di approvvigionamento sia contaminato da conflitti o violazioni dei diritti umani; la nostra [politica sull'approvvigionamento responsabile dei metalli preziosi](#) esprime chiaramente il nostro impegno per una catena di approvvigionamento etica e responsabile. Inoltre, abbiamo avviato una serie di iniziative internazionali e a livello di settore e collaboriamo a stretto contatto con varie organizzazioni per stabilire le migliori pratiche per il settore:



## OCSE (Organizzazione per la cooperazione e lo sviluppo economico)

Membro del Multi-stakeholder Steering Group dal 2012. Abbiamo contribuito alle linee guida dell'OCSE sulla due diligence per le catene di approvvigionamento responsabili di minerali provenienti da zone di conflitto e ad alto rischio.



## LBMA

Abbiamo svolto un ruolo chiave nella stesura della prima versione della Responsible Gold Guidance nel 2012 e abbiamo contribuito ai successivi aggiornamenti (ora alla nona versione), promuovendo i diritti umani, l'approvvigionamento "conflict-free" e gli standard antiriciclaggio. Siamo anche membri di un gruppo che promuove un approccio più inclusivo all'approvvigionamento responsabile per le ASM da parte delle raffinerie certificate Good Delivery da LBMA.



## World Gold Council (WGC)

Abbiamo contribuito allo sviluppo del *Conflict-Free Gold Standard* pubblicato nel 2012, garantendo che l'approvvigionamento dell'oro non finanzi conflitti armati.



## Responsible Jewellery Council (RJC)

Membri certificati dal 2011, aderiamo agli standard del Codice di condotta e della catena di custodia RJC, con audit indipendenti che garantiscono la conformità in settori come i diritti umani, i diritti del lavoro e l'impatto ambientale.



## Swiss Better Gold

Co-fondatori nell'aprile 2013 e, da allora, membri del Consiglio di amministrazione, sosteniamo attivamente il suo obiettivo di fornire ai minatori artigianali su piccola e media scala migliori condizioni sociali e ambientali.



## Responsible Minerals Initiative (RMI)

Membri attivi dal 2020, collaboriamo per migliorare gli standard per l'approvvigionamento minerale responsabile.



## ASMP (Associazione svizzera dei metalli preziosi)

Siamo membri attivi che rappresentano l'industria dei metalli preziosi e sostengono migliori pratiche di approvvigionamento e rendicontazione.



## AITI (Associazione Industrie Ticinesi)

Il sito di produzione ticinese è membro di AITI, associazione che rappresenta e sostiene le aziende manifatturiere e industriali della Svizzera ticinese, promuovendo l'innovazione, la competitività e lo sviluppo economico sostenibile.

Inoltre, MKS PAMP SA è membro attivo del London Platinum and Palladium Market (LPPM) e di SUISENÉGOCE, nonché firmataria degli Swiss Boards for Agenda 2030.



# Struttura di governance MKS PAMP SA

Durante il FY25, sono state apportate modifiche alla composizione del consiglio di amministrazione. Nella prima parte dell'anno, il consiglio di amministrazione è rimasto invariato rispetto all'anno precedente ed era composto da due membri esecutivi (Marwan Shakarchi e Venkata Gopalakrishnan), un presidente non esecutivo (Karma Liess-Shakarchi) e tre membri indipendenti non esecutivi (Hans Isler, James Emmett e Aleardo Cattaneo).

Nella seconda parte dell'anno, Marwan Shakarchi si è dimesso da amministratore delegato a partire dal 1° gennaio 2025 ed è stato sostituito da James Emmett, il cui posto nel consiglio di amministrazione è stato sostituito da Clive Turner. A partire dal 1° gennaio 2025, il consiglio di amministrazione comprendeva:



Karma Liess-Shakarchi  
Presidente non esecutivo



Aleardo Cattaneo  
Membro indipendente non esecutivo



Clive Turner  
Membro indipendente non esecutivo



Hans Isler  
Membro indipendente non esecutivo



Marwan Shakarchi  
Membro esecutivo



Venkata Gopalakrishnan  
Membro esecutivo

Il più alto organo di governance di MKS PAMP è il suo consiglio di amministrazione, che ha delegato la gestione dell'impatto dell'organizzazione sull'economia, l'ambiente e le persone all'amministratore delegato di MKS PAMP, supportato dal responsabile ESG. L'amministratore delegato fornisce aggiornamenti trimestrali al consiglio di amministrazione, specificando la gestione di tali impatti organizzativi. Inoltre, il consiglio di amministrazione di MKS PAMP opera sotto la supervisione del consiglio di amministrazione della holding del gruppo, MKS PAMP GROUP Limited.

I risultati ambientali e sociali di MKS PAMP vengono valutati dal suo consiglio di amministrazione e le eventuali azioni raccomandate vengono riportate all'amministratore delegato, supportato dal responsabile ESG. Queste azioni sono implementate dal comitato esecutivo di MKS PAMP sotto la supervisione del suo consiglio di amministrazione e con il supporto del team ESG. In caso di risultati insufficienti, il consiglio di amministrazione o l'amministratore delegato intraprenderanno azioni appropriate.



## Servizi



### TRADING

MKS PAMP offre una gamma completa di servizi di trading di metalli preziosi, che includono trading fisico, finanziario e online. Sfruttando la profonda esperienza di mercato, forniamo accesso a liquidità globale, prezzi competitivi e un'esecuzione continua, offrendo al contempo strategie di gestione del rischio e di copertura personalizzate. La nostra applicazione di trading online interna (WTA, Web Trading Application) consente ai clienti di negoziare oro, argento e metalli del gruppo del platino in più valute, con prezzi in tempo reale e accesso al mercato.



### RAFFINAZIONE

La capacità di raffinazione del nostro sito di produzione in Svizzera supera le 450 tonnellate per l'oro, le 600 tonnellate per l'argento e le 5 tonnellate per i metalli del gruppo del platino (platino, palladio, rodio, rutenio e iridio) all'anno. Raffiniamo doré da partner minerari, materiale riciclato dal mercato secondario della gioielleria, lingotti da investimento e materiale industriale esausto.

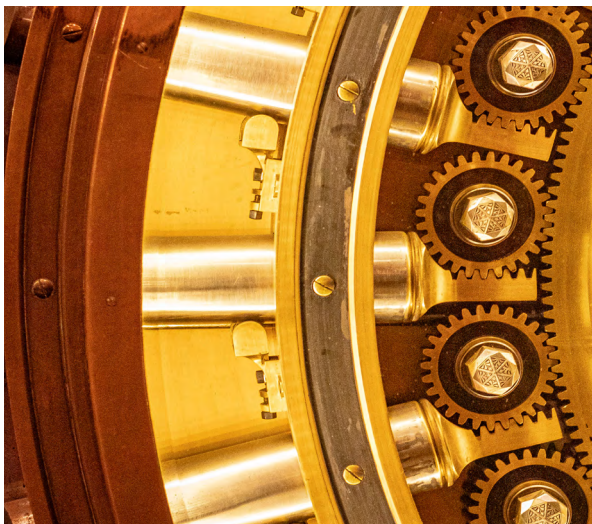


### SERVIZI DI TESORERIA

Aiutiamo i nostri clienti a gestire meglio i costi e i rischi finanziari attraverso le nostre soluzioni di finanziamento su misura per tutti i metalli preziosi disponibili in diverse valute.



## Servizi



### MESSA IN SICUREZZA E DEPOSITO

Offriamo soluzioni di deposito di metalli preziosi su misura e sicure in Svizzera e attraverso le nostre società affiliate in India e negli Stati Uniti, che offrono servizi simili nei rispettivi Paesi. Inoltre, offriamo caveau in diverse altre località attraverso i nostri partner logistici dedicati. I nostri servizi includono anche l'assicurazione All Risk, la gestione flessibile delle scorte e le procedure di pesatura e accettazione accreditate LBMA.



### CONIO

Forniamo servizi di conio end-to-end (dalla progettazione e lavorazione degli utensili alla produzione, all'imballaggio e al marketing) su misura per le esigenze del cliente. Rinomati per la produzione di valuta legale e monete commemorative, forniamo anche pezzi grezzi premium a zecche e banche centrali di tutto il mondo. Dal 2012, collaboriamo esclusivamente con l'UNESCO per creare e promuovere monete e medaglioni che celebrano i siti del patrimonio mondiale dell'umanità.



### ANALISI E CAMPIONAMENTO

Il nostro laboratorio di test e analisi, che opera come entità indipendente di competenza dell'ufficio centrale svizzero per il controllo dei metalli preziosi, è certificato per svolgere test sui metalli preziosi. Il laboratorio detiene anche l'accreditamento ISO/IEC 17025 e molti dei suoi metodi analitici sono accreditati. La gamma completa dei suoi servizi comprende saggio alla fiamma, analisi spettrometrica, test ICP, raggi X e analisi chimiche. Tutto il materiale che arriva alle raffinerie, sia doré che materiale riciclato, viene fuso e campionato.



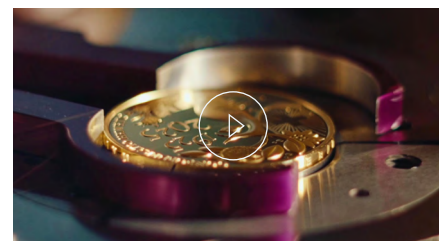
## IN EVIDENZA

Tutto il materiale che arriva alla nostra raffineria, sia d'oro che d'argento, è riciclato, viene fuso e campato.

## CELEBRARE LA TRADIZIONE CON LA CENTENARIA MONETA D'ORO VRENELI DA 100 FRANCHI

Per celebrare i 100 anni dell'iconica moneta d'oro Vreneli, Swissmint ha collaborato con MKS PAMP per creare un pezzo in edizione limitata che combina tradizione, innovazione ed eccellenza. I pezzi grezzi sono stati prodotti nella nostra raffineria in Ticino prima di essere conati da Swissmint a Berna. Si è trattato di una catena del valore interamente svizzera fondata sulla precisione e sulla fiducia.

Con una reinterpretazione moderna dell'Helvetia da parte dell'artista Chiara Principe, la moneta riflette sia l'identità nazionale che l'arte contemporanea. Oltre al suo significato culturale, il progetto sottolinea il nostro ruolo nel garantire che prodotti di valore simbolico e storico siano realizzati secondo i più alti standard di approvvigionamento responsabile, trasparenza e garanzia di qualità. Questa collaborazione illustra come tradizione e innovazione possano unirsi per promuovere l'artigianato e rafforzare il nostro impegno per una raffinazione responsabile e pratiche sostenibili nel settore dei metalli preziosi.



[Guardate il video dietro le quinte qui](#)

## Prodotti



### LINGOTTI FUSI

Prodotti in oro, argento, platino e palladio, i nostri lingotti fusi completamente personalizzabili sono disponibili in pesi che vanno da 50 g a 400 oz (ca. 12,5 kg) per l'oro, da 10 oz a 1.000 oz (ca. 31 kg) per l'argento e da 3 a 6 kg per il platino e il palladio.



### LINGOTTI CONIATI

Produciamo lingotti conati di fama mondiale e di altissima qualità, tra cui la Lady Fortuna, per cui il nostro marchio di prodotti PAMP è rinomato in tutto il mondo. Produciamo anche un'eccezionale gamma di design innovativi e in edizione limitata in più categorie, tra cui oggetti da collezione con licenza.





# Prodotti

## PRODOTTI VERIFICATI CARBON TRUST

Nel luglio 2022, MKS PAMP è diventata la prima nel nostro settore a lanciare un portfolio di prodotti in metalli preziosi con marchio Carbon Neutral e Carbon Measured con impronta di carbonio verificata dal Carbon Trust, conformandoli agli standard globali di misurazione dell'impronta ambientale, tra cui ISO 14067.

A partire dal 1° aprile 2025, il Carbon Trust ha gradualmente eliminato le sue precedenti etichette Carbon Measured e Carbon Neutral. In linea con questi cambiamenti, abbiamo introdotto la nuova gamma di prodotti Carbon Trust Verified, che riflette i nostri continui sforzi per ridurre l'impatto ambientale.

L'etichetta Carbon Verified ha sostituito l'etichetta Carbon Measured, garantendo le stesse rigorose valutazioni delle emissioni verificate dal Carbon Trust. Allo stesso modo, l'etichetta Carbon Reduced ha sostituito l'etichetta Carbon Neutral. In precedenza, i nostri prodotti etichettati Carbon Neutral facevano molto affidamento sulla compensazione per rimuovere le emissioni. Ora, la nostra gamma Carbon Reduced si concentra su sforzi diretti e continui per ridurre ogni anno le emissioni in tutta la nostra catena di approvvigionamento.

I prodotti con marchio Carbon Measured e Carbon Neutral precedenti al 31 marzo 2025 manterranno le rispettive etichette. Per ulteriori informazioni su questi prodotti, visitate [Prodotti Carbon Neutral e Carbon Measured](#).

Questo lavoro continuo rappresenta il nostro costante impegno a gestire direttamente le emissioni di carbonio e ottenere un maggiore controllo sulla riduzione delle emissioni. Allo stesso tempo, stiamo esplorando opzioni che ci consentiranno di continuare a sostenere la decarbonizzazione attraverso maggiori investimenti in soluzioni innovative e progetti avanzati che accelerano la transizione verso zero emissioni di carbonio (Net Zero).

Con il passaggio a nuove etichette, consolidiamo i nostri sforzi precedenti e ci allineiamo agli standard e ai regolamenti globali in evoluzione, come il Green Deal europeo dell'Unione europea, che sottolinea la responsabilità aziendale sia nella decarbonizzazione che in strategie di assorbimento affidabili.



# Soluzioni

## PROVENANCE®

La nostra soluzione di tracciabilità Provenance assicura la completa segregazione di un metallo prezioso, dalla sua origine al processo di raffinazione e produzione, garantendo la trasparenza e la piena tracciabilità del prodotto finale. Introdotto da MKS PAMP e controllato e certificato in modo indipendente, Provenance aiuta le aziende e i consumatori a fare scelte più informate fornendo la garanzia dell'origine dei loro prodotti in metallo prezioso. I clienti possono selezionare materiali da fonti attentamente controllate, come doré estratto in modo responsabile o materiali riciclati, supportando una catena di approvvigionamento allineata alle priorità ambientali e sociali. Provenance riflette il nostro impegno a promuovere la fiducia, la responsabilità e la leadership nella sostenibilità come parte dei nostri più ampi sforzi ESG.



- ✓ Selezione da un elenco di società già approvate ed esaminate attentamente da cui ottenere materiale
- ✓ Scelta della fonte in base a criteri preselezionati: tipo (LSM, ASM, riciclato), emissioni, posizione, certificazioni, ecc.
- ✓ Due diligence diretta e monitoraggio sulla fonte
- ✓ La nostra raffinazione a batch consente la completa segregazione fisica del prodotto, evitando così la mescolanza con metalli provenienti da altre fonti
- ✓ Il 100% del prodotto finale proviene da un'unica fonte selezionata
- ✓ Capacità di gestire l'esposizione al rischio relativa all'approvvigionamento ed esclusione di tutti i collegamenti a fonti estranee
- ✓ Capacità di avere un rapporto diretto con la fonte
- ✓ Capacità di influenzare le condizioni ambientali e sociali della fonte
- ✓ Capacità di essere completamente trasparenti sulle fonti utilizzate



## IN EVIDENZA

**SWISS  
POSITIVE  
GOLD +**  
Swiss Positive Fund - Physical Gold

## PROVENANCE ALIMENTA LO SWISS POSITIVE GOLD FUND

In collaborazione con de Pury Pictet Turrettini (PPT), MKS PAMP ha lanciato lo Swiss Positive Gold Fund (SPGF), un fondo autorizzato dalla FINMA che investe in oro tracciabile e di provenienza responsabile. Al suo centro c'è PROVENANCE, la nostra soluzione di tracciabilità, che garantisce la completa segregazione dalla miniera al mercato.

Alla chiusura dell'esercizio fiscale 2024-25 di MKS PAMP, i valori patrimoniali in gestione del fondo ammontavano a 199,9 milioni di dollari. Il fondo attinge oro da miniere dei membri World Gold Council e da miniere artigianali approvate da Swiss Better Gold, rispettando i più severi standard ESG. Attraverso PROVENANCE, gli investitori acquisiscono informazioni sull'origine di ciascun lingotto e sull'impatto che il fondo ha sullo sviluppo della comunità e sulla gestione ambientale.

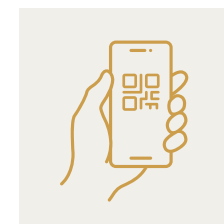
SPGF colma il divario tra mercati finanziari e approvvigionamento responsabile, integrando il premio per l'assistenza tecnica nel suo modello di pricing e creando un percorso di premio della sostenibilità per i mercati dei capitali. Questa iniziativa stabilisce un nuovo punto di riferimento nel settore dei metalli preziosi.

# Soluzioni

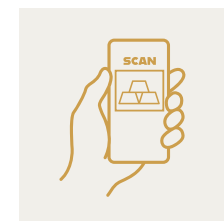
## VERISCAN®

Accreditata dalla LBMA nel marzo 2023, **VERISCAN** è una soluzione avanzata di tecnologia di scansione basata su app che identifica e consente l'autenticazione istantanea e sicura dei prodotti PAMP registrati utilizzando un iPhone. VERISCAN riduce il rischio di frode, aumenta l'efficienza e, di conseguenza, riduce potenzialmente i costi di riacquisto sia per i distributori che per gli investitori.

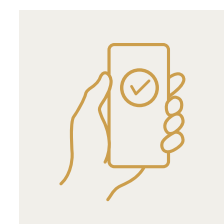
**VERISCAN™**  
BULLION IDENTIFICATION SECURITY SYSTEM



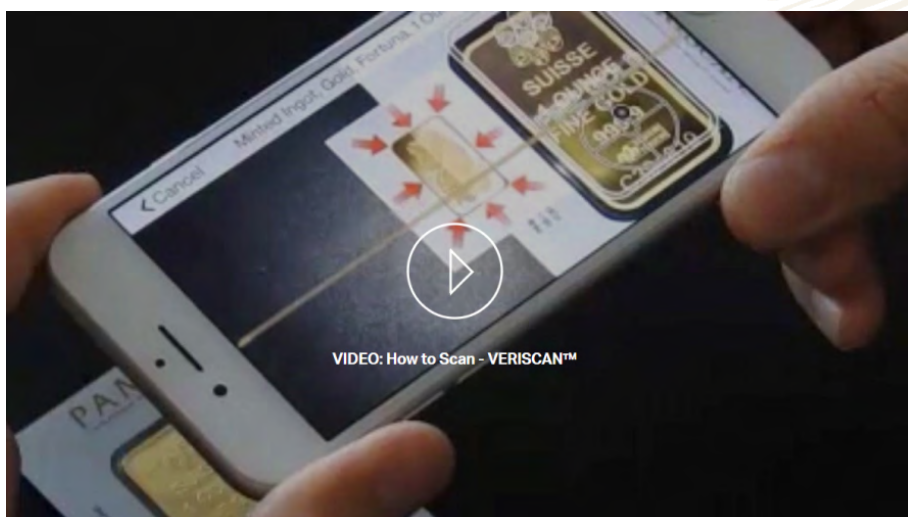
**1** SCANSIONATE IL CODICE QR



**2** SCANSIONATE IL PRODOTTO

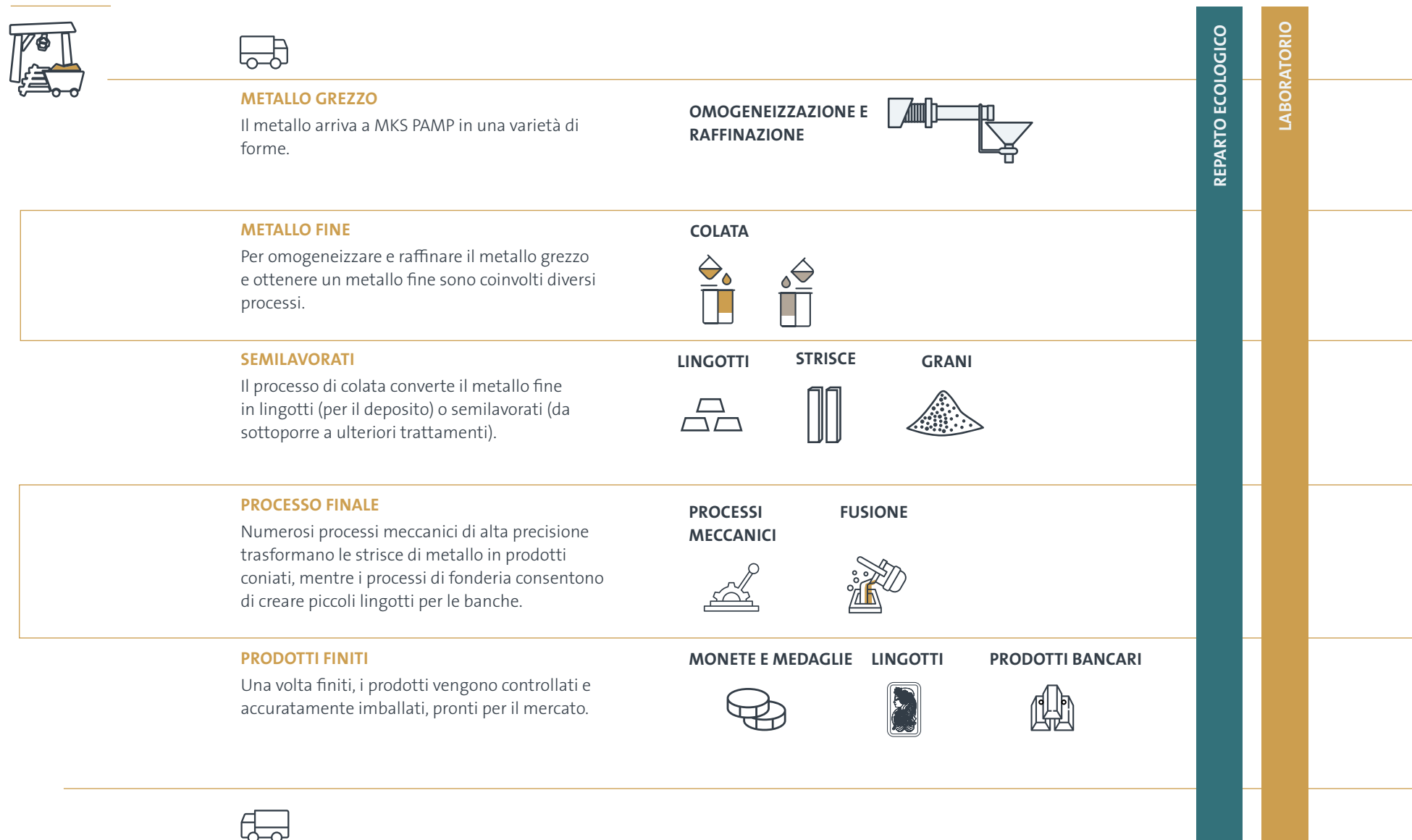


**3** VISUALIZZATE IL RISULTATO



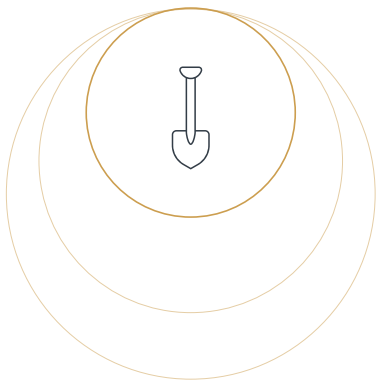


# Catena del processo produttivo



# I nostri fornitori

Riconoscendo che i fornitori affrontano sfide e rischi diversi, nella nostra rendicontazione sulla sostenibilità li classifichiamo in tre categorie. Questo ci consente di concentrare i nostri sforzi dove è più necessario, rafforzando la supervisione e guidando i miglioramenti in tutta la catena di approvvigionamento:



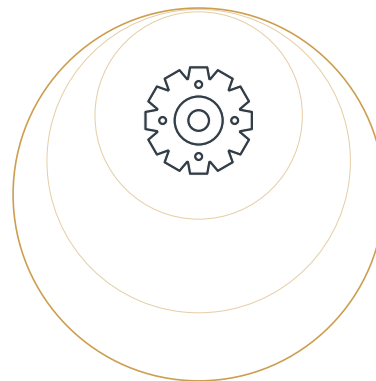
## FORNITORI DI METALLI PREZIOSI PRIMARI

Nell'ambito delle attività di MKS PAMP, i fornitori di metalli preziosi primari non sono fornitori tradizionali ma clienti con i quali manteniamo un rapporto contrattuale incentrato sulla raffinazione dei metalli preziosi. Questi clienti ci forniscono metalli preziosi estratti. A causa del profilo di rischio più elevato e dell'elevato valore di queste transazioni, seguiamo un processo di onboarding esteso e rigoroso. Ciò include gare d'appalto, due diligence e valutazione del rischio prima dell'onboarding finale. La natura complessa di queste relazioni richiede un rigoroso rispetto degli standard normativi, garantendo trasparenza, tracciabilità e approvvigionamento etico dei metalli preziosi. Questi clienti sono monitorati durante l'intero coinvolgimento aziendale, incluso il monitoraggio delle fonti e delle transazioni.



## FORNITORI DI METALLI PREZIOSI SECONDARI SECONDARI

I fornitori di metalli preziosi secondari possono includere banche, società di trading, riciclatori industriali, grossisti e rivenditori di metalli preziosi e collezionisti. Questi forniscono metalli preziosi che sono già stati raffinati una volta, compresi oro e argento fisico da investimento o lingotti d'oro e materiali riciclati come scarti di oreficeria o rifiuti industriali, e quindi presentano un livello relativamente inferiore di rischio di impatti ESG negativi. Sottoponiamo ciascuno di questi fornitori a un processo di due diligence e li selezioniamo considerando vari rischi, incluso quello del lavoro minorile. Quando acquisiamo questi fornitori possiamo anche raccogliere altri documenti specifici, come certificazioni e politiche ambientali.



## FORNITORI DI METALLI NON PREZIOSI (O FORNITORI GENERALI)

I fornitori di metalli non preziosi (o fornitori generali) forniscono beni e servizi essenziali per le nostre operazioni, tra cui energia, trasporti, macchinari, IT, prodotti chimici e altre esigenze operative. Questi fornitori presentano un livello di rischio inferiore. Il nostro processo di procurement per questi fornitori coinvolge sia l'autonomia dei reparti che il coordinamento centrale. I rapporti a lungo termine con i fornitori, e/o il valore dei beni o servizi, possono comportare la necessità di contratti formali. In alcuni casi, possono essere effettuati acquisti ad hoc da fornitori a tantum per soddisfare esigenze urgenti. A seconda del contesto specifico, in questa categoria di fornitori possono essere instaurati rapporti contrattuali strutturati, ma vengono svolte anche attività di acquisto più semplici.



# Il nostro approccio ai temi ESG

In MKS PAMP, consideriamo lo sviluppo sostenibile un pilastro centrale che guida le nostre decisioni strategiche e le nostre iniziative operative. Crediamo che il percorso verso una redditività duratura risieda in pratiche responsabili dal punto di vista ambientale e sociale.

Il nostro viaggio: impegno all'azione	24
Quadro di rendicontazione	26
Analisi di doppia materialità	28



# Il nostro viaggio: impegno all'azione





# Il nostro viaggio: impegno all'azione

## IL NOSTRO APPROCCIO ALLA SOSTENIBILITÀ

MKS PAMP è stata fondata con la visione a lungo termine di creare valore per le generazioni a venire. Fondata nel 1979, questo retaggio dura nel tempo perché ci assicuriamo che il nostro impatto sulla società e sull'ambiente sia integrato in ogni aspetto delle nostre attività. Oggi continuiamo a consolidare queste basi ponendo le considerazioni ambientali e sociali al centro della nostra attività, insieme alle prestazioni finanziarie.

## PRINCIPI GUIDA E VALORI

Come azienda a conduzione familiare, sosteniamo una cultura radicata nell'inclusività, nel rispetto e nel pensiero a lungo termine. Riconosciamo la sostenibilità come parte integrante di chi siamo e di come serviamo i nostri dipendenti, i nostri clienti e le nostre comunità. I nostri valori ci guidano nel mantenere un approccio responsabile e lungimirante che soddisfi sia le esigenze immediate che le aspettative delle generazioni future. Miriamo ad essere in prima linea nella sostenibilità nel settore dei metalli preziosi e ci impegniamo a stabilire parametri di riferimento che vanno oltre la conformità, promuovendo pratiche responsabili che determinano un valore più trasparente, etico e resiliente.

## LEADERSHIP E GOVERNANCE

Il nostro consiglio di amministrazione, l'amministratore delegato e il comitato esecutivo sono all'avanguardia nel garantire che le priorità ESG influenzino le nostre decisioni strategiche. Supportati da un team ESG dedicato, forniscono supervisione, direzione e si assumono responsabilità, garantendo che le considerazioni ambientali e sociali siano integrate in tutte le funzioni.

Questo quadro di governance garantisce che ogni livello dell'organizzazione comprenda e contribuisca ai nostri impegni in materia di sostenibilità.

## INTEGRARE LA SOSTENIBILITÀ IN TUTTA L'ATTIVITÀ

Integriamo i principi ESG nelle nostre politiche, negli obiettivi operativi e nelle attività quotidiane, allineandoli strettamente ai nostri processi finanziari. L'alta dirigenza fornisce la direzione, mentre i dipendenti vengono responsabilizzati attraverso la formazione e l'impegno a integrare i principi ESG nei loro ruoli. Questo approccio garantisce che la sostenibilità non sia isolata, ma parte integrante della nostra identità, dell'offerta di prodotti e delle interazioni con gli stakeholder.

## TRASFORMARE L'AMBIZIONE IN AZIONE

La nostra strategia si concentra sulla conversione delle nostre aspirazioni ESG in risultati concreti. Stiamo lavorando per:

- 1. Implementare cambiamenti basati sull'impatto in entrambi i nostri siti** per migliorare le prestazioni ambientali e sociali.
- 2. Promuovere partnership con clienti e fornitori che condividono la nostra visione** per un futuro sostenibile, determinando una creazione di valore che va oltre le nostre operazioni.
- 3. Fornire prodotti e servizi che responsabilizzano gli investitori finali** per fare scelte consapevoli e sostenibili, amplificando così un'influenza positiva su tutta la catena del valore.

## COINVOLGIMENTO DEGLI STAKEHOLDER

Riconosciamo che un'efficace gestione ESG richiede di comprendere e occuparsi degli interessi di coloro che sono collegati e influenzati dalle nostre attività.

Coinvolgiamo stakeholder esterni attraverso più canali, comprese le consultazioni condotte nell'ambito della nostra analisi di doppia materialità. Inoltre, gestiamo i reclami presentati da enti del settore, tra cui LBMA, Responsible Minerals Initiative (RMI) e Responsible Jewellery Council (RJC). I casi di reclamo sono riportati negli aggiornamenti trimestrali sulla conformità condivisi con il nostro consiglio di amministrazione. Oltre a questi meccanismi, manteniamo un dialogo regolare con vari stakeholder esterni per affrontare le opportunità di miglioramento, valutare le opportunità di collaborazione e condividere conoscenze che sarebbero vantaggiose per il nostro settore e la nostra comunità.

Nel FY25, abbiamo lanciato la nostra nuova politica interna di whistleblowing e la relativa piattaforma approvata dal consiglio di amministrazione. Questo incoraggia la segnalazione di impatti negativi, compresi quelli relativi a danni ambientali e violazioni sociali. La piattaforma offre ai nostri dipendenti un modo sicuro e confidenziale di segnalare in modo anonimo qualsiasi sospetto di cattiva condotta o comportamento non etico. Questa nuova politica si aggiunge ai meccanismi di reclamo esistenti, come le cassette per i reclami in loco, che forniscono ulteriori canali di comunicazione e ascolto, integrando le relazioni dirette stabilite dai dipendenti con i loro superiori e con le Risorse umane.

## Quadro di rendicontazione

In linea con la nostra lunga dedizione alla responsabilità e all'integrità, adottiamo volontariamente misure aggiuntive per migliorare le nostre pratiche di rendicontazione e mirare a standard più elevati nel nostro settore. Attualmente ci allineiamo agli standard GRI per rafforzare il rigore delle nostre informazioni ESG.

Per il terzo anno consecutivo, abbiamo continuato il nostro impegno con PwC per l'assurance, quest'anno su indicatori selezionati e informazioni relative a GRI 302: Energia, GRI 303: Acqua e scarichi idrici, GRI 305: Emissioni, GRI 306: Rifiuti e GRI 413: Comunità locali. MKS PAMP ha adottato un ciclo di assurance a rotazione, il che significa che ogni anno forniamo assurance su quattro diversi argomenti GRI a rotazione. Ogni anno forniamo assurance su GRI 305: Emissioni per via dell'importanza sempre maggiore che continua ad assumere. Gli altri quattro temi sono selezionati in base ai punteggi di analisi di materialità per garantire l'allineamento alle aspettative degli stakeholder.

Inoltre, MKS PAMP è sottoposta a verifica per quanto riguarda il rispetto delle linee guida dell'OCSE (Organizzazione per la cooperazione e lo sviluppo economico) sul dovere di diligenza per le catene di approvvigionamento responsabili di minerali provenienti da zone di conflitto e ad alto rischio, tra cui il Supplemento sull'oro. Il nostro rapporto di è disponibile [qui](#).



Il nostro viaggio: impegno all'azione | **Quadro di rendicontazione** | Analisi di doppia materialità

INFORMAZIONI SU  
QUESTO RAPPORTO

MESSAGGIO  
DELL'AMMINISTRATORE  
DELEGATO

PANORAMICA SU  
MKS PAMP SA

IL NOSTRO APPROCCIO  
AI TEMI ESG

CATENA DI  
APPROVVIGIONAMENTO  
RESPONSABILE

RESPONSABILITÀ  
AMBIENTALE

RESPONSABILITÀ  
SOCIALE

BUONA  
GOVERNANCE

CONCLUSIONE



## IN EVIDENZA

## PROMUOVERE LA TRASPARENZA E LA RESPONSABILITÀ NELLA RENDICONTAZIONE

In linea con il nostro impegno di lunga data per la responsabilità e l'integrità, MKS PAMP pubblica volontariamente un rapporto annuale sulla sostenibilità dal 2009, con la rendicontazione effettuata da PAMP prima della fusione del 2021 tra MKS e PAMP che ha dato origine a MKS PAMP. Ogni ciclo di rendicontazione ci offre l'opportunità di migliorare continuamente, sia nella qualità delle informazioni che offriamo che nell'efficacia dei nostri sforzi in direzione della sostenibilità.

Nel FY25, abbiamo migliorato la solidità del nostro quadro di rendicontazione ESG per garantire che le informazioni siano affidabili, trasparenti e allineate alle buone prassi. Basandoci sui processi esistenti, abbiamo introdotto controlli interni più severi per la contabilizzazione delle emissioni di gas serra (GHG) e le informazioni sulla Global Reporting Initiative (GRI). Abbiamo anche formalizzato la revisione da parte del team ESG di tutti i dati riportati e aumentato la responsabilità tra i collaboratori per garantire informazioni coerenti e ben documentate.

In prospettiva, stiamo definendo una politica di restatement e una guida alla rendicontazione ESG per garantire una maggiore coerenza tra i periodi di rendicontazione. Insieme, questi miglioramenti rafforzano la credibilità della nostra rendicontazione e la fiducia che gli stakeholder possono riporre nelle nostre prestazioni di sostenibilità.

Il nostro viaggio: impegno all'azione | **Quadro di rendicontazione** | Analisi di doppia materialità

INFORMAZIONI SU  
QUESTO RAPPORTO

MESSAGGIO  
DELL'AMMINISTRATORE  
DELEGATO

PANORAMICA SU  
MKS PAMP SA

IL NOSTRO APPROCCIO  
AI TEMI ESG

CATENA DI  
APPROVVIGIONAMENTO  
RESPONSABILE

RESPONSABILITÀ  
AMBIENTALE

RESPONSABILITÀ  
SOCIALE

BUONA  
GOVERNANCE

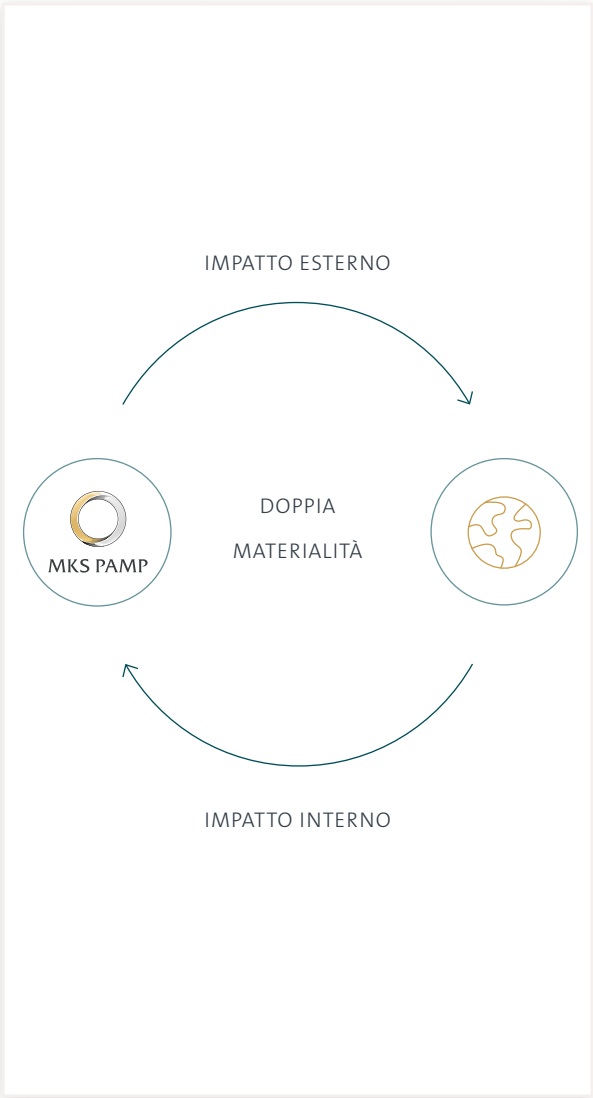
CONCLUSIONE

# Analisi di doppia materialità

Per comprendere meglio gli impatti ESG più rilevanti per i nostri stakeholder, nel FY24 abbiamo condotto un'analisi di doppia materialità che ha considerato sia la materialità d'impatto che la materialità finanziaria. Questa analisi ha identificato significativi impatti economici, ambientali e sociali nelle nostre operazioni e relazioni commerciali, compresi gli impatti sui diritti umani.

La fase iniziale della nostra analisi di doppia materialità ha comportato la valutazione di temi rilevanti per le nostre operazioni, con il contributo di stakeholder interni ed esterni. Abbiamo escluso argomenti non materiali in base a criteri quali l'influenza limitata e l'insignificanza degli impatti aziendali.

Abbiamo analizzato i restanti argomenti utilizzando un approccio strutturato a doppia materialità, valutando sia gli impatti esterni sull'ambiente e sulla società (materialità d'impatto) che le implicazioni finanziarie per l'azienda (materialità finanziaria). Tredici temi sono stati considerati materiali e vengono presentati sulla destra.



Temi materiali:

- GRI 201: PERFORMANCE ECONOMICHE
- GRI 301: MATERIALI
- GRI 302: ENERGIA
- GRI 303: ACQUA E SCARICHI IDRICI
- GRI 305: EMISSIONI
- GRI 306: RIFIUTI
- GRI 308: VALUTAZIONE AMBIENTALE DEI FORNITORI
- GRI 403: SALUTE E SICUREZZA SUL LAVORO
- GRI 404: FORMAZIONE E ISTRUZIONE
- GRI 408: LAVORO FORZATO O COATTO
- GRI 409: LAVORO FORZATO
- GRI 413: COMUNITÀ LOCALI
- GRI 414: VALUTAZIONE SOCIALE DEI FORNITORI

La nostra prossima analisi di materialità sarà ripetuta nel FY26 e i suoi risultati verranno riportati nel FY28. Questo approccio aiuta a mantenere attuale la nostra analisi dei temi materiali, in linea con l'evoluzione delle aspettative degli stakeholder, e rafforza sia la trasparenza che la responsabilità nella nostra rendicontazione sulla sostenibilità.



# Catena di approvvigionamento responsabile

MKS PAMP applica attivamente i più elevati standard nelle pratiche di approvvigionamento responsabile. Ci impegniamo a reperire metalli preziosi in modo sicuro, trasparente, tracciabile e in modo eticamente, socialmente ed ecologicamente responsabile, garantendo che non siano contaminati da conflitti o gravi violazioni dei diritti umani.

Valutazione dei fornitori	30
Diritti umani	36



© Swiss Better Gold (SBC)

# Valutazione dei fornitori



## OBIETTIVI

### FORNITORI DI METALLI PREZIOSI (PRIMARI E SECONDARI)

#### 🎯 FY25

Rafforzare i criteri ESG nel processo di onboarding dei fornitori.

#### 🎯 FY27

Avviare programmi di supporto per i miglioramenti ESG e implementare meccanismi di feedback ESG regolari per i fornitori.

#### 🎯 OBIETTIVO FY30

Sforzarsi di mantenere il 100% di conformità agli standard ESG tra i fornitori, con revisioni periodiche e aggiornamenti dei criteri come necessario.

Abbiamo raggiunto il nostro obiettivo FY25 per i fornitori di metalli preziosi intensificando il nostro questionario Know your customer (KYC) per i fornitori secondari e introducendo ulteriori domande relative alle prestazioni ambientali e sociali dei fornitori. Questo questionario aggiornato si allinea anche ai requisiti standard della CoC di RJC, consentendo a tutti i nostri fornitori di metalli preziosi secondari di continuare a dimostrare pratiche di approvvigionamento responsabili e fornendo una maggiore garanzia di conformità alle aspettative internazionali di due diligence.

### FORNITORI DI METALLI NON PREZIOSI

#### 🎯 FY25

Lavorare allo sviluppo di un questionario di valutazione ESG e implementare il sistema di punteggio per i fornitori di metalli non preziosi.

#### 🎯 FY27

Fare in modo che il 50% dei fornitori rilevanti completi la valutazione ESG.

#### 🎯 FY30

Cercare di valutare periodicamente tutti i fornitori rilevanti utilizzando i punteggi ESG interni per informare le decisioni di procurement.

Durante l'implementazione del nostro obiettivo FY25 abbiamo riconosciuto la necessità di rafforzare la governance del procurement relativa ai fornitori di metalli non preziosi definendo un processo di procurement più strutturato per questi fornitori, a supporto delle valutazioni ESG e della due diligence. Riferiremo sui progressi compiuti nei prossimi anni.



# Valutazione dei fornitori • Primary Precious Metals Suppliers



## RISULTATI NEL FY25

Ci avvaliamo di catene di approvvigionamento di metalli preziosi primari responsabili, promuovendo relazioni a lungo termine con i nostri partner. Promuoviamo attivamente pratiche sostenibili all'interno del settore per incoraggiare l'adesione agli standard del settore e rafforzarli. Appliciamo la [politica sull'approvvigionamento responsabile dei metalli preziosi](#) e siamo stati sottoposti a verifiche sulla conformità agli standard OCSE e LBMA, garantendo un approvvigionamento etico e responsabile. Per ulteriori informazioni, consultate il [rapporto di assurance indipendente sul rapporto di conformità LBMA/LPPM/OECD 2024 di MKS PAMP SA](#)



## VALUTAZIONE AMBIENTALE

Ci assicuriamo che tutti i nostri fornitori primari di metalli preziosi vengano valutati in base a criteri ambientali, integrando le questioni ambientali nel nostro processo KYC. Effettuiamo regolari visite in loco per corroborare la due diligence eseguita sui nostri fornitori. Queste valutazioni si allineano al questionario KYC di LBMA sui materiali estratti, consentendoci di valutare l'impatto ambientale dei nostri fornitori. Per rafforzare ulteriormente il nostro processo di due diligence, nel FY25 abbiamo istituito un comitato di onboarding con lo scopo di valutare opportunità commerciali con eventuali controparti e garantire che i principali rischi potenziali, comprese le considerazioni ESG, siano identificati nelle prime fasi del processo di onboarding per consentire un adeguato contenimento.

Inoltre, abbiamo incaricato una terza parte di condurre un'ampia indagine sugli standard minerari relativi all'estrazione e al riciclaggio esistenti, con l'obiettivo di utilizzare i risultati per rafforzare i requisiti ambientali che ci aspettiamo dai nostri fornitori. Oltre a questo, abbiamo continuato a lavorare con uno specialista indipendente per quantificare i parametri chiave dell'intensità delle emissioni.

Internamente, conduciamo analisi approfondite delle prestazioni ESG di diverse miniere, confrontando le loro emissioni di anidride carbonica equivalente (CO<sub>2</sub>e) rispetto alle medie del settore ed esaminando le tendenze storiche. Queste analisi includono: emissioni di gas serra e intensità energetica, iniziative di riduzione delle emissioni e altri fattori ambientali chiave come il consumo di acqua e le pratiche di scarico, gli impatti sulla biodiversità, l'uso di energia rinnovabile, la gestione dei rifiuti e qualsiasi incidente o fuoriuscita ambientale.

Questo approccio basato sui dati identifica le aree critiche per la riduzione delle emissioni e si allinea all'impegno della nostra azienda a valutare l'impatto ambientale dei nostri fornitori e incoraggiarli a ridurre la loro impronta, come indicato nella nostra [politica ESG](#).

Per i fornitori che non soddisfano i nostri standard, implementiamo piani di azione correttivi o, in casi gravi, sospendiamo o interrompiamo i rapporti di approvvigionamento.

## Valutazione dei fornitori • Fornitori di metalli preziosi primari



### RISULTATI NEL FY25



### VALUTAZIONE SOCIALE

Ci assicuriamo che tutti i nostri fornitori di metalli preziosi primari siano controllati secondo criteri sociali, ribadendo il nostro impegno per una catena di approvvigionamento etica e responsabile, nonché i requisiti previsti dalla legge svizzera: l'ordinanza sugli obblighi di diligenza e trasparenza (DDTrO) per prevenire il lavoro minorile.

Effettuiamo regolari visite in loco per corroborare la due diligence eseguita sui nostri fornitori. Queste valutazioni si allineano al questionario KYC sui materiali estratti di LBMA, consentendoci di valutare l'impatto sociale dei nostri fornitori. Il nostro nuovo comitato di onboarding istituito nel FY25 rafforza ulteriormente il nostro processo di due diligence valutando eventuali fornitori e identificando i principali rischi potenziali, comprese le considerazioni sociali, in una fase precoce per evitare o contenere i rischi.

Conteniamo attivamente gli impatti sociali identificati all'interno della nostra catena di approvvigionamento. Nel FY25 ci siamo impegnati con un fornitore di metalli preziosi primario in un piano di contenimento attivo per affrontare presunti impatti sociali negativi. Se questo piano di contenimento del rischio non dovesse essere definito e implementato, interromperemo il nostro rapporto commerciale con tale fornitore.

Il coinvolgimento degli stakeholder gioca un ruolo cruciale nell'efficacia delle nostre valutazioni sociali sui nostri fornitori. Quando possibile, ci impegniamo con gli stakeholder sul campo, incoraggiando le miniere a collaborare con le comunità locali e ad affrontare le loro preoccupazioni. Questo approccio collaborativo garantisce che noi e i nostri fornitori comprendiamo e conteniamo in modo completo qualsiasi rischio di impatto sociale.



Oltre ai suoi processi di valutazione proattiva, MKS PAMP utilizza meccanismi interni di reclamo, come la nostra politica interna di whistleblowing, per raccogliere dati e affrontare questioni ambientali e sociali. Elaboriamo inoltre i reclami comunicati da organismi esterni come LBMA, RMI e RJC. Questo processo di reclamo multicanale rafforza la capacità della nostra azienda di sostenere la responsabilità ambientale e sociale in tutta la nostra catena di approvvigionamento.



# Valutazione dei fornitori • Fornitori di metalli preziosi secondari



## RISULTATI NEL FY25



## VALUTAZIONE AMBIENTALE

Mentre l'impegno di MKS PAMP su argomenti ambientali con i propri fornitori di metalli preziosi secondari rimane limitato a causa del rischio generalmente inferiore di impatto ambientale negativo, raccogliamo certificazioni e politiche pertinenti durante il processo di onboarding dei fornitori. Queste includono la CoC e il Codice di procedura di RJC, la certificazione RMI, i rapporti sulla sostenibilità e le certificazioni Responsible Gold and Silver Guidance della LBMA.

Per la valutazione dell'impronta ambientale di queste fonti, manteniamo una distinzione tra materiali secondari pre e post consumo. I materiali post-consumo sono considerati a minor impatto ambientale in quanto già utilizzati e riciclati. I materiali pre-consumo, come gli scarti industriali inutilizzati, sono trattati come co-prodotti e mantengono quindi parte dell'impronta ambientale originale. Questa distinzione ci consente di riflettere più accuratamente la sostenibilità del nostro approvvigionamento di materiali.

Classificare i nostri fornitori in tre gruppi distinti in base alla rendicontazione sulla sostenibilità a partire dal FY24 ha fornito una maggiore trasparenza in tutta la nostra catena di approvvigionamento e ci ha aiutato a identificare le aree di miglioramento. Basandoci su questo, nel FY25 abbiamo aggiornato le nostre procedure KYC per i fornitori di metalli preziosi secondari, in modo da includere ulteriori domande relative alle loro prestazioni ambientali e sociali. Abbiamo implementato questa valutazione avanzata entro la fine del FY25 e i risultati attesi si rifletteranno nella nostra rendicontazione FY26. Questo processo rafforza la nostra capacità di valutare le prestazioni ambientali dei nostri fornitori e di indirizzare meglio le azioni future nelle varie aree.

# Valutazione dei fornitori • Fornitori di metalli preziosi secondari



## RISULTATI NEL FY25



## VALUTAZIONE SOCIALE

Nel FY25 abbiamo esaminato tutti i nostri fornitori di metalli preziosi secondari utilizzando criteri sociali, ad eccezione delle controparti bancarie, rafforzando il nostro impegno a mantenere una catena di approvvigionamento responsabile ed etica. Abbiamo definito solide politiche allineate alle linee guida dell'OCSE sulla due diligence per le catene di approvvigionamento responsabili di minerali provenienti da zone di conflitto e ad alto rischio, e alla Responsible Gold Guidance della LBMA, nonché ai requisiti previsti dalla legge svizzera per prevenire il lavoro minorile.

Come accennato nella sezione ambientale per questi fornitori, nel FY25 abbiamo aggiornato le nostre procedure KYC per i fornitori di metalli preziosi secondari in modo da includere ulteriori domande relative alle loro prestazioni ambientali e sociali e ci aspettiamo di riflettere questi risultati nella nostra rendicontazione FY26.

Attualmente, nessuno dei nostri fornitori di metalli preziosi secondari è soggetto a piani di contenimento attivi per affrontare gli impatti negativi, riflettendo il basso rischio identificato all'interno di questa categoria. Tuttavia, continuiamo a dare priorità ai processi di due diligence per identificare in modo proattivo e affrontare eventuali potenziali rischi sociali nella nostra catena di approvvigionamento.



Oltre ai suoi processi di valutazione proattiva, MKS PAMP utilizza meccanismi interni di reclamo, come la nostra politica interna di whistleblowing, per raccogliere dati e affrontare questioni ambientali e sociali. Elaboriamo inoltre i reclami comunicati da organismi esterni come LBMA, RMI e RJC. Questo processo di reclamo multicanale rafforza la capacità della nostra azienda di sostenere la responsabilità ambientale e sociale in tutta la nostra catena di approvvigionamento.



# Valutazione dei fornitori • Fornitori di metalli non preziosi (o fornitori generali)



## RISULTATI NEL FY25



## VALUTAZIONE AMBIENTALE E SOCIALE

Applichiamo il processo di due diligence del fornitore adatto al profilo di rischio più basso dei nostri fornitori di metalli non preziosi. Chiediamo a questi fornitori di compilare un questionario di qualificazione che includa criteri di valutazione ambientale e sociale, anche se la partecipazione rimane volontaria. Inoltre, li invitiamo a firmare una dichiarazione di impegno, ma nel FY25 il coinvolgimento è stato limitato con tre nuovi fornitori valutati.

Per migliorare il coinvolgimento, abbiamo fissato obiettivi ambiziosi per questi fornitori, come indicato sopra, e stiamo attualmente rafforzando i nostri processi di procurement sottostanti. Ciò consentirà un maggiore coinvolgimento dei fornitori e valutazioni ESG più solide in futuro. Rimaniamo impegnati nella trasparenza e riferiremo ogni anno sui nostri progressi verso questi obiettivi, assicurando che i nostri stakeholder siano tenuti informati.

# Diritti umani

Gli impegni politici di MKS PAMP per rispettare i diritti umani sono completi e comprendono standard sui diritti umani riconosciuti a livello internazionale. Questi impegni sono delineati in varie politiche, tra cui la nostra [politica sull’approvvigionamento responsabile dei metalli preziosi](#), la [politica ESG](#), e la politica antiriciclaggio, per combattere le pratiche di finanziamento del terrorismo, di approvvigionamento responsabile e sanzionatoria.

Non siamo coinvolti in alcuna attività o relazione commerciale che sia risultata contribuire al lavoro minorile o al lavoro forzato.



## OBIETTIVI

### | LAVORO MINORILE

#### 🎯 FY25

Continuare a implementare un sistema di due diligence per identificare i rischi del lavoro minorile all’interno della nostra catena di approvvigionamento, concentrandoci su regioni e fornitori ad alto rischio.

Lavorare per garantire il 100% di conformità alle politiche sul lavoro minorile in tutta la nostra catena di approvvigionamento di metalli preziosi attraverso visite in loco e due diligence volta a verificare la conformità dei fornitori a regolamenti e standard, e monitoraggio continuo.

#### 🎯 FY27

Mirare a rafforzare il meccanismo per la gestione dei reclami nella nostra catena di approvvigionamento per consentire di segnalare in modo anonimo le pratiche di lavoro minorile.

#### 🎯 FY30

Cercare di mantenere zero incidenti di lavoro minorile nelle nostre operazioni e nella catena di approvvigionamento attraverso un monitoraggio e un impegno continui.



# Diritti umani



## OBIETTIVI

### LAVORO FORZATO O COATTO

#### 🎯 FY25

Lavorare per rafforzare continuamente la nostra [politica sull'approvvigionamento responsabile dei metalli preziosi](#) in relazione alle pratiche di lavoro forzato.

#### 🎯 FY27

L'obiettivo è rafforzare il meccanismo per la gestione dei reclami nella nostra catena di approvvigionamento per permettere di segnalare in modo anonimo il lavoro forzato.

#### 🎯 FY30

Cercare di mantenere zero incidenti di lavoro forzato o coatto nelle nostre operazioni e nella catena di approvvigionamento attraverso un monitoraggio e un impegno continui.

Abbiamo raggiunto il nostro obiettivo FY25 per il lavoro minorile e il lavoro forzato o coatto rafforzando la nostra [politica sull'approvvigionamento responsabile dei metalli preziosi](#) e conducendo le necessarie valutazioni. Queste valutazioni non hanno identificato casi di lavoro minorile o lavoro forzato o coatto all'interno della nostra catena di approvvigionamento di metalli preziosi.

# Diritti umani



## RISULTATI NEL FY25

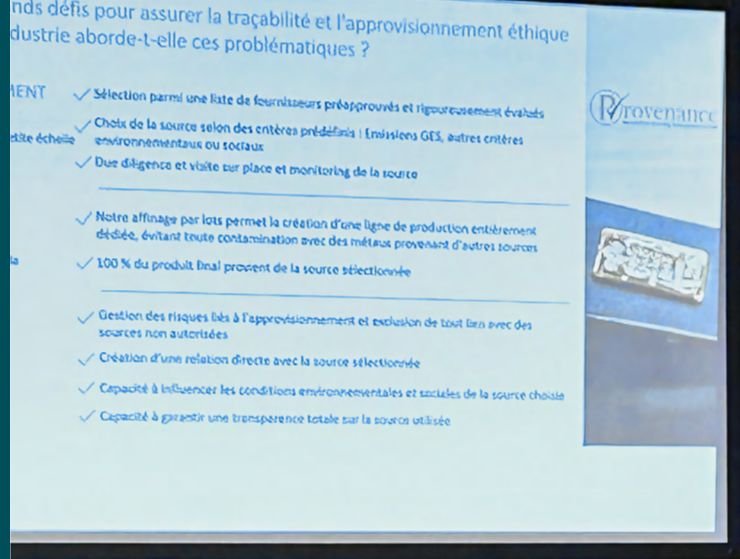
L'esposizione di MKS PAMP al lavoro minorile o al lavoro forzato e coatto potrebbe avvenire all'interno della nostra catena di approvvigionamento, in particolare tra i nostri fornitori di metalli preziosi primari.

Applichiamo la nostra [politica sull'approvvigionamento responsabile dei metalli preziosi](#) che proibisce severamente l'impiego di bambini o minori (come definito dalla Convenzione n. 138 dell'Organizzazione internazionale del lavoro) e il lavoro forzato. Manteniamo una forte supervisione attraverso un solido processo di due diligence, che viene verificato per garantire la conformità agli standard pertinenti. I risultati sono pubblicati sul nostro [rapporto di assurance indipendente sul rapporto di conformità LBMA/LPPM/OECD 2024 di MKS PAMP SA](#).

I fornitori generali del nostro sito di produzione in Ticino si trovano principalmente nelle vicinanze del sito, in giurisdizioni con rigidi quadri normativi, riducendo significativamente il rischio di lavoro minorile e lavoro forzato o coatto. Nel FY25, il nostro sito di produzione ha ottenuto la certificazione PAS 24000 per le prestazioni sociali, rafforzando ulteriormente i nostri impegni a prevenire il lavoro minorile e il lavoro forzato o coatto.



## IN EVIDENZA



## MKS PAMP ALLA CONFERENZA “INVESTING IN SUSTAINABLE GOLD”

Nel marzo 2025, MKS PAMP ha contribuito alla conferenza Investing in Sustainable Gold di Ginevra, co-ospitata da 100 Women in Finance e Swiss Positive Gold. Concepción Guedes-Carretero, Sales Manager di MKS PAMP, ha sottolineato l'importanza di una rigorosa supervisione della catena di approvvigionamento e ha spiegato in che modo la nostra soluzione Provenance stia ridefinendo la trasparenza nei metalli preziosi. Combinando dati verificabili, linee di elaborazione dedicate e strumenti digitali innovativi, Provenance garantisce che l'oro sia tracciabile dalla miniera al mercato, dando agli investitori fiducia nella sua autenticità e sostenibilità.

Questo riflette il nostro impegno a promuovere pratiche di approvvigionamento responsabili in tutto il settore, mostrando al contempo in che modo le soluzioni innovative possano consentire ai mercati di scegliere l'oro in linea con i propri valori ESG.

La soluzione Provenance di MKS PAMP garantisce la completa tracciabilità dalla miniera al mercato assicurando la tracciabilità dell'oro con dati verificabili durante l'intero processo di produzione. Affiancato da linee di lavorazione dedicate, lingotti d'oro con codice QR e la nostra applicazione VERISCAN, Provenance garantisce autenticità e trasparenza, consentendo agli investitori di accedere con fiducia all'oro responsabile.



# Responsabilità ambientale

Emissioni ed energia	40
Emissioni di NOx	45
Acqua e scarichi idrici	46
Rifiuti	50
Materiali	54



Emissioni ed energia | Emissioni di NOx | Acqua e scarichi idrici | Rifiuti | Materiali

INFORMAZIONI SU  
QUESTO RAPPORTO

MESSAGGIO  
DELL'AMMINISTRATORE  
DELEGATO

PANORAMICA SU  
MKS PAMP SA

IL NOSTRO APPROCCIO  
AI TEMI ESG

CATENA DI  
APPROVVIGIONAMENTO  
RESPONSABILE

RESPONSABILITÀ  
AMBIENTALE

RESPONSABILITÀ  
SOCIALE

BUONA  
GOVERNANCE

CONCLUSIONE

# Emissioni ed energia

Nel 2022, MKS PAMP ha ottenuto la convalida del suo obiettivo di riduzione delle emissioni di gas serra da parte della Science-Based Targets Initiative (SBTi). La SBTi ha classificato gli obiettivi Scope 1 e Scope 2 della nostra azienda come in linea con una traiettoria di 1,5°C.

MKS PAMP si è impegnata a ridurre le emissioni assolute di gas serra Scope 1 del 46,2% entro il FY30 rispetto all'anno di riferimento FY19. Per quanto riguarda lo Scope 2, MKS PAMP si è anche impegnata a portare avanti l'approvvigionamento annuale attivo di elettricità rinnovabile al 100% fino al FY30. Nel FY24, MKS PAMP ha ripresentato il suo obiettivo per la convalida a medio termine e si è ulteriormente impegnata a ridurre del 30% le emissioni assolute di gas serra Scope 3 entro il FY30, rispetto all'anno di riferimento FY19, un obiettivo più ambizioso rispetto al precedente impegno del 27,5%.

Fissando obiettivi applicabili a tutti e tre gli Scope, stiamo determinando la riduzione delle emissioni non solo all'interno delle nostre operazioni dirette, ma in tutta la nostra catena del valore.



## OBIETTIVI

### FY25

- Monitorare l'uso di energia per stabilire il livello di riferimento e identificare le aree di miglioramento (Scope 1 e 2).
- Integrare i dati relativi alle emissioni per i fornitori in modo da migliorare le nostre decisioni di approvvigionamento (Scope 3).

### FY27

Investire in nuove infrastrutture ed energie rinnovabili per ridurre la nostra dipendenza dai combustibili fossili e migliorare la nostra efficienza energetica.

### FY30

Raggiungere una riduzione del 46,2% delle emissioni di Scope 1 e una riduzione del 30% delle emissioni di Scope 3 rispetto all'anno di riferimento FY19.

**Per il nostro obiettivo di emissioni di Scope 1 per il FY25, l'installazione delle attrezzature necessarie ha richiesto più tempo del previsto. Tuttavia, continuiamo a impegnaci a raggiungere questo obiettivo e abbiamo esteso il termine al FY26 per garantire misurazioni accurate e affidabili.**

**Allo stesso modo, il termine per il nostro obiettivo di emissioni di Scope 3 per il FY25 è stato adattato al FY26 per consentire un tempo sufficiente per l'integrazione.**

**Estendendo queste scadenze, ci assicuriamo che le nostre iniziative di riduzione delle emissioni siano supportate da dati solidi e processi affidabili, rafforzando così le basi per il nostro impegno climatico a lungo termine.**



# Emissioni ed energia



## RISULTATI NEL FY25

Le iniziative che abbiamo intrapreso nell'ambito dello Scope 1 hanno comportato una diminuzione del 21,9% delle nostre emissioni nel FY25 rispetto al nostro anno di riferimento FY19 e un aumento del 35,6% rispetto al FY24.

Per lo Scope 2, abbiamo osservato un aumento del 66,3% delle nostre emissioni location-based nel FY25 rispetto al FY19 e un aumento del 30,1% rispetto al FY24. Abbiamo continuato a produrre elettricità rinnovabile al 100% (le cui emissioni sono calcolate secondo un approccio location-based), in linea con i nostri impegni SBTi. Il nostro consumo totale di energia elettrica nel FY25 è stato di 10.243 MWh rispetto ai 9.828 MWh del FY24, che equivale a un leggero aumento delle emissioni di Scope 2, considerato entro i normali livelli di fluttuazione su base annua.

I nostri continui sforzi nell'ambito dello Scope 3 hanno portato a una riduzione del 30,4% delle nostre emissioni rispetto al FY19, riflettendo progressi in linea con il nostro obiettivo SBTi. Le emissioni di Scope 3 nel FY25 sono aumentate del 5,47% rispetto al FY24.

### EMISSIONI DI SCOPE 1 E PROGRESSO 2019-2025 (CO<sub>2</sub>E, TONNELLATE)

Scope 1	FY19	FY24	FY25
Valore	642.1	370.3	502
Progresso rispetto all'anno di riferimento (%)	0%	-42.3%	-21.9%

L'aumento delle emissioni di Scope 1 del FY25 rispetto al FY24 è principalmente attribuito a malfunzionamenti tecnici negli impianti di riscaldamento. Questi problemi hanno portato a una maggiore dipendenza dai combustibili fossili, in particolare dal metano, aumentando così le emissioni dirette. I malfunzionamenti sono stati rilevati a novembre e sono stati completamente risolti a giugno.

### EMISSIONI DI SCOPE 2 E PROGRESSO 2019-2025 (CO<sub>2</sub>E, TONNELLATE)

Scope 2	FY19	FY24	FY25
Valore – Location Based (LB)	775	991	1289
Progresso rispetto all'anno di riferimento (% LB)	0%	+42.9%	+66.3%

L'aumento delle nostre emissioni di Scope 2 location-based nel FY25 rispetto al FY24 è dovuto principalmente all'aumento del fattore di emissione associato al mix della rete elettrica svizzera.

# Emissioni ed energia



RISULTATI NEL FY25

## EMISSIONI DI SCOPE 3 E PROGRESSO 2019-2025 (CO<sub>2</sub>E, TONNELLATE)

Scope 3	FY19	FY24	FY25
Valore	8.295.226	5.471.689	5.770.871
Progresso rispetto all'anno di riferimento (% LB)	0%	-34,0%	-30,4%

L'aumento delle emissioni di Scope 3 nel FY25 rispetto al FY24 è principalmente il risultato di fattori di emissione aggiornati per alcuni dei nostri fornitori di metalli preziosi primari. Nel FY24, a causa della limitata disponibilità di dati, abbiamo applicato i fattori di emissione medi del settore per alcune delle nostre miniere. Nel FY25, nell'ambito del nostro impegno a migliorare la trasparenza dei dati e promuovere la responsabilità, abbiamo valutato queste miniere utilizzando i loro fattori di emissione site-specific appena ottenuti. Dal momento che questi fattori erano superiori alle medie del settore applicate in precedenza, questa transizione ha portato a un aumento delle emissioni di Scope 3 che abbiamo riportato.

Nel FY25, abbiamo assistito a un aumento del 24% dei volumi di oro in entrata con fattori di emissione site-specific rispetto al FY24. Oggi, oltre il 90% dei nostri volumi di oro estratto ha fattori di emissione site-specific. Continuiamo a impegnarci ad espandere questa copertura e continueremo a lavorare con fornitori e specialisti indipendenti per migliorare ulteriormente la trasparenza e l'accuratezza dei dati sulle emissioni in tutta la nostra catena del valore.

# Emissioni ed energia



## AZIONI PER RIDURRE IL CONSUMO DI ENERGIA E LE EMISSIONI DI GAS SERRA

In linea con la nostra [politica ESG](#) e con il nostro impegno a ridurre al minimo l'impatto ambientale delle nostre operazioni, negli ultimi anni abbiamo lanciato una serie di iniziative per determinare riduzioni sia all'interno delle nostre operazioni che in tutta la nostra catena del valore.

### Le nostre operazioni dirette:

- Abbiamo concluso valutazioni energetiche presso i nostri impianti di produzione, che porteranno all'installazione di contatori di energia su componenti chiave ad alta intensità energetica.
- Abbiamo installato compressori d'aria altamente efficienti nel nostro sito di produzione.
- Abbiamo installato nel nostro sito di produzione un'innovativa linea di produzione intelligente di oro e argento fisico da investimento che è il 58% più efficiente dal punto di vista energetico, contribuendo a ridurre le nostre emissioni.
- Abbiamo aggiornato il generatore di emergenza nel nostro sito di produzione a un modello a basso regime di minimo per migliorarne l'efficienza e ridurre le emissioni.
- Abbiamo continuato a produrre energia rinnovabile al 100% in entrambe le nostre sedi.
- Abbiamo continuato a integrare la gestione snella in alcuni reparti del sito di produzione per migliorare l'efficienza. Questo approccio sistemico supporta il miglioramento continuo, elimina gli sprechi e fornisce valore in modo efficiente.
- Presso i nostri uffici di Ginevra, abbiamo ingaggiato una terza parte per condurre controlli semestrali dei sistemi di ventilazione allo scopo di garantire il loro corretto funzionamento e prevenire problemi come perdite.
- Dal 2016, siamo stati firmatari di un accordo di riduzione di CO<sub>2</sub>e con ACT (Cleantech Agentur Schweiz), che viene monitorato annualmente per garantire il rispetto delle normative nazionali sulle emissioni atmosferiche della Svizzera. Al momento, l'accordo si applica solo al nostro sito di produzione.
- Dal FY22, abbiamo calcolato l'impronta di carbonio del prodotto (PCF) dei nostri prodotti principali in collaborazione con il Carbon Trust. Nel FY25 abbiamo introdotto una nuova gamma di etichette: Carbon Verified e Carbon Reduced. Per ulteriori informazioni, fare riferimento al [link qui](#).
- Dal 2022, i nostri obiettivi SBTi sono stati convalidati in tutti e tre gli Scope.



# Emissioni ed energia



## AZIONI PER RIDURRE IL CONSUMO DI ENERGIA E LE EMISSIONI DI GAS SERRA

### La nostra catena del valore:

- Nel FY25, abbiamo collaborato con SUISSÉNÉGOCE, un partner industriale che rappresenta le aziende svizzere attive nella sezione materie prime, sulla nostra rendicontazione delle emissioni di Scope 3. Abbiamo fornito feedback sulle attuali pratiche e metodologie di rendicontazione, contribuendo a confrontare gli approcci con altri e supportando l'esplorazione di un quadro di autoregolamentazione comune. Abbiamo anche tenuto discussioni bilaterali con aziende del settore dei metalli preziosi per allinearci sui limiti di rendicontazione e sulle definizioni degli Scope.
- Abbiamo condotto analisi approfondite delle prestazioni ESG di diverse miniere, confrontando le loro emissioni di anidride carbonica equivalente (CO<sub>2</sub>e) rispetto alle medie del settore ed esaminando le tendenze storiche.
- Abbiamo continuato a lavorare con i clienti per calcolare e convalidare i dati sulle emissioni per fonti selezionate, fornendo preziose informazioni sulle aspettative del mercato e sulle buone prassi emergenti.
- Abbiamo continuato a collaborare con i partner sia a valle che a monte per raccogliere più dati primari sulle loro emissioni di gas serra e incoraggiare la riduzione in tutta la nostra catena di approvvigionamento.
- Stiamo portando avanti l'integrazione dei dati sulle emissioni di Scope 3 relativi ai fornitori in stretta collaborazione con il nostro team IT. Questo lavoro rappresenta un passo avanti fondamentale verso la creazione di un profilo di emissioni più completo nei nostri sistemi IT interni.

Per ulteriori informazioni sul lavoro svolto sulla nostra catena di approvvigionamento, si rimanda alla sezione [“Catena di approvvigionamento responsabile”](#).

# Emissioni di NOx

In MKS PAMP, monitoriamo e gestiamo le emissioni di ossidi di azoto (NOx) per mantenere la loro concentrazione nei nostri fumi al di sotto del limite legale di 250 mg/m³, come specificato nell’Ordinanza contro l’inquinamento atmosferico. Monitoriamo costantemente le concentrazioni di NOx segnalando tempestivamente i nostri risultati alle autorità cantonali del Ticino. Il nostro impegno garantisce il rispetto di rigorosi standard ambientali e riduce al minimo il nostro impatto sulla comunità locale.



## OBIETTIVI

### 🎯 FY25

Implementare un sistema di monitoraggio migliorato, preciso e in tempo reale per monitorare le nostre emissioni di NOx e garantire la conformità alle soglie legali.

### 🎯 FY30

Sviluppare strategie di riduzione delle emissioni stabilendo correlazioni quantitative tra le emissioni di NOx e i materiali lavorati.  
Introdurre sistemi di allarme per evidenziare eventuali livelli di emissione che possono superare le soglie.

### 🎯 FY35

Ottenere una riduzione del 20% delle emissioni di NOx rispetto ai livelli del FY25 attraverso miglioramenti di processo e aggiornamenti tecnologici.

**Durante il FY25, abbiamo selezionato il fornitore di sensori necessari per il monitoraggio delle emissioni di NOx. I sensori dovrebbero essere consegnati nel corso del FY26, con implementazione allineata a tale scadenza.**

# Acqua e scarichi idrici

Sia nelle nostre operazioni dirette che nella nostra catena del valore, siamo consapevoli dei potenziali effetti negativi del consumo e dell'uso dell'acqua. Lavoriamo attivamente per contenere questi impatti attraverso il riciclaggio dell'acqua, il miglioramento del trattamento delle acque, le pratiche di utilizzo dell'acqua e i processi di due diligence.

Nel nostro sito di produzione, l'adduzione e lo scarico dell'acqua sono regolati da criteri definiti dalle normative federali e cantonali svizzere, nonché da altre autorizzazioni specifiche. La composizione chimica dei nostri scarichi idrici viene controllata regolarmente. Il nostro sito di produzione è autorizzato e munito degli appositi permessi per drenare l'acqua da un pozzo della zona all'interno dei suoi locali. Il nostro bilancio idrico viene condiviso ogni anno con l'ufficio pubblico per monitorare gli impatti ambientali relativi al nostro uso dell'acqua.

L'impatto idrico dei nostri uffici di Ginevra è trascurabile rispetto a quello del nostro sito di produzione e non presenta significativi impatti materiali negativi. Attualmente stiamo concentrando i nostri sforzi sul sito di produzione, dove le nostre attività presentano le maggiori opportunità di miglioramento e dove abbiamo la maggiore influenza.

Nella nostra catena di approvvigionamento, le operazioni minerarie richiedono quantità significative di acqua per attività come l'estrazione, il controllo delle polveri e i trattamenti chimici. Come parte del nostro processo di onboarding, i fornitori di metalli preziosi primari sono tenuti a compilare un KYC allineato al questionario RGG della LBMA sul materiale estratto, che include domande per valutare i rischi legati all'uso dell'acqua e alla gestione degli effluenti nel sito minerario. Per ulteriori informazioni sulle nostre pratiche di approvvigionamento responsabile, consultare la sezione [Catena di approvvigionamento responsabile](#).

OBIETTIVI

FY25

Migliorare la capacità di analizzare, tracciare e monitorare l'acqua scaricata nel rispetto delle soglie di legge e coinvolgere i reparti di produzione in iniziative di riduzione del consumo idrico.

FY30

Ricerca di nuovi macchinari e processi per migliorare l'efficienza idrica e la qualità di scarico.

FY35

Recuperare il 50% delle sostanze chimiche dalle acque reflue per il riutilizzo e ridurre il volume scaricato del 30% rispetto ai livelli del FY25.

**Abbiamo raggiunto il nostro obiettivo FY25 migliorando la nostra capacità di monitorare e analizzare le acque che scarichiamo, coinvolgendo i reparti in modo da ridurre il loro uso di acqua e rafforzando i nostri sistemi di gestione idrica nel loro complesso.**



# Acqua e scarichi idrici



## RISULTATI NEL FY25

### PRELIEVO IDRICO TOTALE PER IL SITO DI PRODUZIONE DI MKS PAMP (MILIONI DI LITRI)

Prelievo idrico	Totale [ML] FY24	Totale [ML] FY25
Prelievo idrico totale	38,09	28,46
Acque sotterranee	17,45	12,21
Acqua di terze parti	20,64	16,25

Nel FY25, il nostro prelievo di acqua è diminuito rispetto al FY24, riflettendo l’impatto degli sforzi che continuiamo a compiere per ottimizzare la gestione dell’acqua. Le iniziative chiave includevano il riutilizzo di più acqua dai sistemi di raffreddamento, che ha ridotto il fabbisogno complessivo di prelievo migliorando al contempo l’efficienza operativa.

### SCARICO DI ACQUA TOTALE PER IL SITO DI PRODUZIONE DI MKS PAMP (MILIONI DI LITRI)

Scarico di acqua	Totale [ML] FY24	Totale [ML] FY25
Scarico di acqua totale	35,99	24,28
Acqua di superficie	15,39	16,23
Acqua di terze parti	20,60	8,05

Così come il nostro prelievo idrico, anche lo scarico di acqua è diminuito nel FY25 rispetto al FY24.

# Acqua e scarichi idrici



## RISULTATI NEL FY25

Migliorare la sostenibilità del nostro uso dell'acqua è una priorità e nel FY25 abbiamo intrapreso diverse iniziative per migliorare il monitoraggio, l'efficienza e il riutilizzo, tra cui:



### Monitoraggio migliorato

Il nostro laboratorio ha iniziato ad acidificare campioni di soluzioni destinate allo scarico come misura precauzionale per migliorare la rilevazione di metalli presenti nell'acqua. Questo passaggio allinea i nostri metodi analitici interni a quelli utilizzati dalle autorità cantonali nei loro controlli, consentendo al contempo un approccio più rigoroso per valutare la conformità dei campioni di acque reflue scaricate.



### Migliore raccolta dei dati

Abbiamo avviato l'installazione di sette contatori dell'acqua aggiuntivi per monitorare in modo più efficace i flussi idrici attraverso i nostri reparti e processi. Migliorare la granularità dei dati disponibili è fondamentale per consentire un processo decisionale più robusto e basato sui dati che migliora la capacità di discutere, pianificare e misurare i miglioramenti a livello di reparto o di processo.



### Riutilizzo e circolarità

Abbiamo iniziato a installare un impianto di cristallizzazione per far evaporare le soluzioni di scarto e riutilizzare l'acqua recuperata, riducendo sia i volumi di prelievo che quelli di scarico. Inoltre, il riutilizzo è stato migliorato e favorito nei processi che lo consentivano tecnicamente, il che ha comportato una significativa riduzione dei valori di prelievo idrico.



### Trasformazione del reparto

Il FY25 è stato un anno di continua trasformazione per il reparto Ecologico, che è responsabile del trattamento di tutte le acque reflue e che svolge un ruolo centrale nel consentire il riutilizzo e la riduzione dell'acqua. Rafforzato da un team più ampio, il reparto è stato riorganizzato per garantire una maggiore tracciabilità e supportare i processi a batch, migliorando in ultima analisi le prestazioni complessive.

## IN EVIDENZA

## CHIUSURA DEL CICLO DI RENDICONTAZIONE SULL'USO DELL'ACQUA

Nel FY25, abbiamo migliorato le nostre pratiche di gestione dell'acqua testando un sistema di cristallizzazione dei nitrati. Abbiamo identificato molteplici potenziali fornitori e selezionato quello più adatto alle nostre esigenze, collaborando per definire il processo appropriato e testarlo con attrezzature pilota. Questo processo fa evaporare i flussi d'acqua che altrimenti verrebbero scaricati. L'evaporazione crea due prodotti: un sale che può essere riutilizzato e persino fornito ad altri settori e acqua distillata pulita che può essere reinserita nei nostri processi.

Oltre all'efficienza operativa, questo processo supporta anche il nostro obiettivo a lungo termine di recuperare sostanze chimiche dalle acque reflue e ridurre i volumi di scarico.

©Castorly Stock

Emissioni ed energia | Emissioni di NOx | **Acqua e scarichi idrici** | Rifiuti | MaterialiINFORMAZIONI SU  
QUESTO RAPPORTOMESSAGGIO  
DELL'AMMINISTRATORE  
DELEGATOPANORAMICA SU  
MKS PAMP SAIL NOSTRO APPROCCIO  
AI TEMI ESGCATENA DI  
APPROVVIGIONAMENTO  
RESPONSABILERESPONSABILITÀ  
AMBIENTALERESPONSABILITÀ  
SOCIALEBUONA  
GOVERNANCE

CONCLUSIONE





# Rifiuti

In MKS PAMP, comprendiamo il ruolo della gestione responsabile dei rifiuti nel ridurre la nostra impronta, sia durante le nostre operazioni che nella nostra catena del valore.

Insistiamo sulla segregazione dei rifiuti assicurando che i materiali riciclabili come plastica, PET, carta, vetro, elettronica e legno siano meticolosamente separati dai flussi di rifiuti generici. Nei nostri uffici di Ginevra, i materiali elettronici vengono smaltiti in collaborazione con aziende specializzate nel riciclaggio per garantire il corretto trattamento e il recupero dei materiali.

I rifiuti speciali del nostro sito di produzione, compresi quelli generati da processi chimici, vengono trasportati a riciclatori specializzati. Questi riciclatori impiegano processi tecnologici specifici per la composizione dei rifiuti, consentendo il recupero o il riutilizzo di materiali preziosi. I rifiuti speciali sono gestiti in stretta conformità con le normative svizzere e dell'UE che disciplinano il trasporto e la movimentazione di rifiuti speciali e prodotti chimici. Per mantenere la nostra trasparenza e garantire la conformità normativa, i dati relativi ai rifiuti speciali vengono ufficialmente segnalati al registro delle emissioni e dei trasferimenti di sostanze inquinanti (PRTR) e ai registri/uffici dell'ordinanza svizzera sul traffico di rifiuti (OTRif).

Nella nostra catena di approvvigionamento, gli impatti legati ai rifiuti possono verificarsi in particolare tra i fornitori di metalli preziosi primari, dove le attività legate all'estrazione mineraria come lo smaltimento degli sterili possono comportare rischi ambientali significativi. I nostri processi di due diligence e la nostra promozione di pratiche responsabili mirano a contenere questi rischi nella massima misura possibile. Inoltre, il nostro team ESG conduce valutazioni ad hoc e approfondite delle prestazioni di gestione dei rifiuti dei fornitori per supportare il nostro reparto Conformità nel comprendere meglio e gestire potenziali rischi. Per ulteriori informazioni sulle nostre pratiche di approvvigionamento responsabile, consultare la sezione [“Catena di approvvigionamento responsabile”](#).

Questo solido quadro di gestione dei rifiuti sottolinea il nostro impegno a ridurre al minimo i rifiuti e le emissioni lungo la nostra catena del valore, come delineato nella nostra [politica ESG](#).



# Rifiuti



## OBIETTIVI

### RIFIUTI GENERICI E INCENERITI

#### 🎯 FY25

Lavorare per lo sviluppo di un piano completo di gestione dei rifiuti e definire dati di base per la nostra produzione di rifiuti.

#### 🎯 FY30

Fare il possibile per ridurre i nostri rifiuti inceneriti del 50% rispetto al FY25 attraverso migliori processi di selezione e riciclaggio.

#### 🎯 FY35

Cercare di eliminare l'incenerimento investendo in tecnologie di conversione dei rifiuti in risorse e adottando pratiche di economia circolare.

### RIFIUTI SPECIALI

#### 🎯 FY25

Lavorare allo sviluppo di un piano di riduzione dei rifiuti per l'idrossido di rame e altri rifiuti speciali.

#### 🎯 FY30

Cercare di implementare tecnologie di riciclaggio e fissare obiettivi di riduzione per tipi specifici di rifiuti speciali.

#### 🎯 FY35

Fare il possibile per ottenere una riduzione del 20% dei rifiuti speciali attraverso una maggiore ottimizzazione del riciclaggio e della catena di approvvigionamento.

**Per quanto riguarda i rifiuti generici, abbiamo raggiunto il nostro obiettivo a breve termine con l'elaborazione di un piano di gestione, utilizzando i dati FY25 come riferimento per le proiezioni future.**

**Per quanto riguarda i rifiuti speciali, non abbiamo ancora finalizzato il nostro piano di riduzione dell'idrossido di rame poiché sono in corso lavori per identificare soluzioni efficaci così da ridurre la quantità di idrossido di rame che generiamo. La nostra scadenza per raggiungere questo obiettivo è stata estesa al FY26 per consentire il tempo sufficiente per queste indagini.**

# Rifiuti



## RISULTATI NEL FY25

Monitoriamo i volumi di rifiuti delle nostre operazioni dirette attraverso rapporti forniti da società esterne di smaltimento dei rifiuti. Questi rapporti ci consentono di monitorare le tendenze e valutare l'efficacia dei nostri processi di gestione dei rifiuti.

Complessivamente, i nostri siti hanno generato un totale di 382,05 tonnellate (t) di rifiuti nel FY25, rispetto alle 373,99 (t) del FY24, registrando un lieve incremento. I rifiuti organici per entrambi i siti sono aumentati a causa dell'aumento del nostro numero di dipendenti. In alcuni flussi di rifiuti del sito di produzione (ad esempio resine, carboni e sabbia), i rifiuti possono accumularsi per più anni prima dello smaltimento. Di conseguenza, il materiale accumulato negli anni precedenti può essere smaltito in una sola volta in un unico periodo di rendicontazione.

In linea con la nostra **politica ESG** e il nostro impegno a ridurre i rifiuti, negli ultimi anni abbiamo lanciato una serie di iniziative volte a determinare riduzioni all'interno delle nostre operazioni:

- Istituzione di aree dedicate alla segregazione dei rifiuti presso il nostro sito di produzione.
- Adesione all'iniziativa di riciclaggio del PET, con ulteriore separazione dei rifiuti di plastica.
- Analisi dei materiali che richiedono l'incenerimento a fine vita per via del recupero di metalli preziosi e definizione di regole e procedure volte a ridurre al minimo la necessità di incenerimento.
- Lancio di una ricerca interna nel FY25 per esplorare i modi di ridurre la generazione di idrossido di rame nelle nostre operazioni di produzione.
- Promozione di iniziative di riduzione dei rifiuti a livello di ufficio nei nostri uffici di Ginevra, tra cui riduzione al minimo della carta, raccolta selettiva e campagne di sensibilizzazione dei dipendenti.
- Riciclaggio e recupero materiale di apparecchiature elettroniche presso gli uffici di Ginevra attraverso partnership specializzate nel riciclaggio.



# Rifiuti



RISULTATI NEL FY25

TOTALE DEI RIFIUTI SOTTRATTI ALLO SMALTIMENTO PER I SITI MKS PAMP (T)

Rifiuti sottratti allo smaltimento	Castel San Pietro	Florissant	St-Antoine	Totale
Peso totale	294,22	0,63	0,23	295,07
Carta	13,00	-	-	13,00
Vetro	-	-	-	-
Metalli (non preziosi)	15,65	-	-	15,65
Legno	50,09	-	-	50,09
Plastica	9,33	-	-	9,33
Polietilene tereftalato (PET)	1,22	-	-	1,22
Rifiuti organici (compost)	6,75	0,63	0,23	7,61
Cenere	41,42	-	-	41,42
Rifiuti da filtropressa	156,75	-	-	156,75

PESO TOTALE DEI RIFIUTI DESTINATI ALLO SMALTIMENTO DAI SITI MKS PAMP (T OFF-SITE)

Rifiuti destinati allo smaltimento	Castel San Pietro	Florissant	St-Antoine	Totale
Totale	72,03	14,87	0,07	86,97
Rifiuti ingombranti	52,89	-	-	52,89
Inerti	8,00	-	-	8,00
Rifiuti misti	6,75	-	-	6,75
Oli industriali	0,69	-	-	0,69
Solventi e altri	1,67	-	-	1,67
Resine, carboni, sabbia	2,04	-	-	2,04
Rifiuti generici	-	14,87	0,07	14,94

# Materiali

L'esperienza di MKS PAMP risiede nei metalli preziosi, che costituiscono il nucleo dell'offerta di prodotti dell'azienda. Oltre ai metalli preziosi, utilizziamo vari materiali non preziosi per supportare le nostre operazioni.

Operiamo partendo dal presupposto che i nostri prodotti in metalli preziosi siano fondamentalmente recuperati a fine vita, poiché questi materiali sono di grande valore e raramente vengono gettati via. Perdite minime si verificano a causa di inefficienze di processo o fattori inevitabili. Il recupero e il riutilizzo dei metalli preziosi evidenziano la loro intrinseca circolarità e l'importanza per l'efficienza delle risorse.



## OBIETTIVI

### 🎯 FY26

Lavorare per condurre un audit sull'uso dei materiali al fine di stabilire punti di riferimento per i materiali riciclati e non rinnovabili.

### 🎯 FY30

Cercare di identificare le opportunità chiave per sostituire i materiali vergini con alternative riciclate o rinnovabili.

### 🎯 FY35

Sforzarsi di attuare una politica di procurement sostenibile che dia priorità ai materiali rinnovabili, riciclati e riutilizzabili.

# Materiali



## RISULTATI NEL FY25

L'integrazione proattiva di metalli preziosi secondari di MKS PAMP svolge un ruolo fondamentale nel ridurre al minimo i nostri impatti ambientali negativi e promuovere la circolarità all'interno dei nostri processi di produzione. Nel FY25 abbiamo raggiunto un uso significativo di materie prime seconde attraverso i nostri metalli chiave, con oltre il 50% del nostro oro e il 60% del nostro argento proveniente da fonti secondarie.

Inoltre, nell'ambito del nostro impegno per la gestione sostenibile dei materiali, abbiamo intrapreso un'iniziativa di ottimizzazione dei processi per ridurre la dipendenza da determinati input chimici. In particolare, abbiamo rivisto e modificato le procedure che in precedenza richiedevano metabisolfito di sodio. Questa sostanza chimica presenta sfide ambientali e di salute sul lavoro a causa delle sue proprietà pericolose. Attraverso la riorganizzazione del processo e la sostituzione con alternative più sicure, abbiamo ridotto con successo l'uso di metabisolfito di sodio a favore di materiali e metodi con minore impatto ambientale e migliori profili di sicurezza.

Per ulteriori informazioni su come vengono gestiti i materiali nella nostra catena di approvvigionamento, si rimanda alla sezione "[Catena di approvvigionamento responsabile](#)".





## IN EVIDENZA

## SALVAGUARDARE LA QUALITÀ ATTRAVERSO LA SCIENZA

Nel cuore della raffineria di MKS PAMP a Castel San Pietro, il nostro laboratorio accreditato ISO 17025 garantisce l'autenticità e la qualità di ogni lingotto che produciamo. Questa spina dorsale scientifica è alla base del nostro impegno per la trasparenza, la fiducia e la sostenibilità nei metalli preziosi.

Diretto dalla responsabile Barbara Badiello, il laboratorio rinnova continuamente attrezzature e metodi per rimanere all'avanguardia degli standard globali. Il team salvaguarda la tracciabilità delle misurazioni e l'integrità dei dati, confrontando le sue prestazioni con quelle della concorrenza attraverso test federali e internazionali. Barbara condivide la sua esperienza anche come arbitro con LBMA e LPPM, rafforzando il ruolo di MKS PAMP nel plasmare le pratiche del settore.

Accanto a lei, Ilaria Cereghetti, Head of Sworn Assayers, guida un team di cinque saggiatori giurati che garantiscono il rispetto legale della legge svizzera sui metalli preziosi in ogni fase della nostra raffineria. Si occupa inoltre della prossima generazione di saggiatori, garantendo il trasferimento delle conoscenze e la continuità dell'eccellenza.

Insieme, il loro lavoro protegge la credibilità dei nostri prodotti e rafforza la fiducia in oro responsabile e di alta qualità.

*Nella foto: Ilaria Cereghetti, Head of Sworn Assayers (responsabile saggiatori giurati)*

Salute e sicurezza sul lavoro | Formazione e istruzione | Comunità locali

INFORMAZIONI SU  
QUESTO RAPPORTO

MESSAGGIO  
DELL'AMMINISTRATORE  
DELEGATO

PANORAMICA SU  
MKS PAMP SA

IL NOSTRO APPROCCIO  
AI TEMI ESG

CATENA DI  
APPROVVIGIONAMENTO  
RESPONSABILE

RESPONSABILITÀ  
AMBIENTALE

RESPONSABILITÀ  
SOCIALE

BUONA  
GOVERNANCE

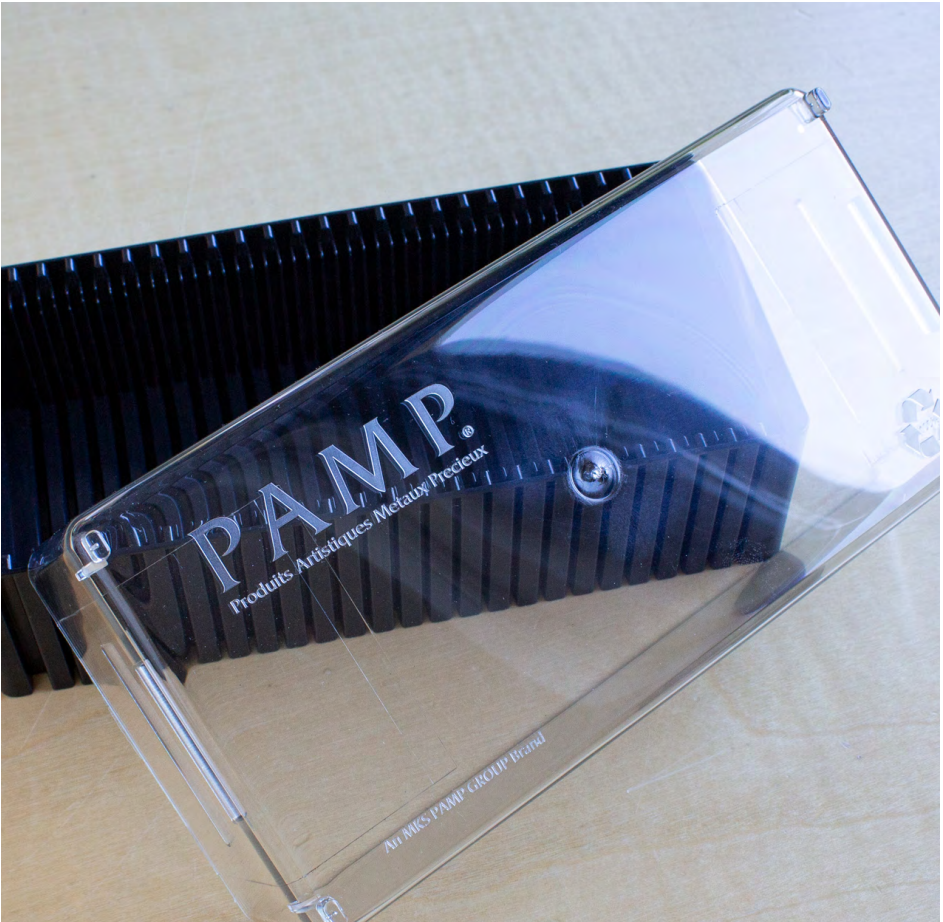
CONCLUSIONE

MKS PAMP

# Materiali

## IMBALLAGGI SOSTENIBILI

Abbiamo continuato a incorporare materiali riciclati nei nostri processi di imballaggio. Utilizziamo attivamente imballaggi riciclati al 90% e riciclabili al 100% per CertiPAMP, la nostra soluzione di imballaggio per prodotti conati. Anche gli imballaggi per i nostri lingotti da 50 g a 1 kg sono realizzati con il 98% di materiali riciclati.





# Responsabilità sociale

57

Salute e sicurezza sul lavoro	58
Formazione e istruzione	61
Comunità locali	65



Salute e sicurezza sul lavoro | Formazione e istruzione | Comunità locali

INFORMAZIONI SU  
QUESTO RAPPORTO

MESSAGGIO  
DELL'AMMINISTRATORE  
DELEGATO

PANORAMICA SU  
MKS PAMP SA

IL NOSTRO APPROCCIO  
AI TEMI ESG

CATENA DI  
APPROVVIGIONAMENTO  
RESPONSABILE

RESPONSABILITÀ  
AMBIENTALE

RESPONSABILITÀ  
SOCIALE

BUONA  
GOVERNANCE

CONCLUSIONE



# Salute e sicurezza sul lavoro

In MKS PAMP, la sicurezza e il benessere dei nostri dipendenti sono sempre stati la nostra priorità assoluta. Ci impegniamo a migliorare continuamente le nostre prestazioni di salute e sicurezza attraverso misure proattive.

Nel nostro sito di produzione, conduciamo analisi dei rischi, indagini sugli incidenti e sui mancati incidenti, eseguendo analisi delle cause alla radice, audit interni, visite di sicurezza e tenendo corsi di formazione appropriati.

Nei nostri uffici di Ginevra, i rischi di salute e sicurezza sono significativamente inferiori rispetto al nostro sito di produzione. Tuttavia, abbiamo implementato misure adeguate al profilo di rischio specifico dell'ambiente d'ufficio, concentrandoci su corsi di formazione e iniziative di benessere.

Nelle operazioni indirette delle nostre catene di approvvigionamento, riconosciamo che l'estrazione e la lavorazione dei metalli preziosi estratti comportano rischi intrinseci per la sicurezza dei lavoratori. Appliciamo un solido processo di due diligence nell'ambito della nostra [politica sull'approvvigionamento responsabile dei metalli preziosi](#) per valutare e mitigare i potenziali rischi di salute e sicurezza. Ciò include l'impegno con i nostri fornitori per stabilire requisiti chiari, promuovere l'allineamento con le buone prassi e definire azioni correttive quando necessario. Per ulteriori informazioni sulle nostre pratiche di approvvigionamento responsabile, consultare la sezione "[Catena di approvvigionamento responsabile](#)".



## OBIETTIVI

### FY25

Lavorare per aggiornare e migliorare la nostra attuale politica di qualità, ambiente e salute e sicurezza con efficaci meccanismi di rendicontazione per i mancati incidenti.

### FY27

Fare il possibile per aggiornare le nostre attrezzature di sicurezza, migliorare le pratiche e definire indicatori chiave di prestazione (KPI) con lo scopo di monitorare le prestazioni di sicurezza.

### FY30

Dare priorità alle misure preventive e promuovere l'attenzione a livello aziendale sulla consapevolezza riguardo a salute e sicurezza.

**Abbiamo raggiunto il nostro obiettivo per il FY25 aggiornando la nostra attuale politica di qualità, ambiente, salute e sicurezza con efficaci meccanismi di rendicontazione per i mancati incidenti nel FY25.**



# Salute e sicurezza sul lavoro



## RISULTATI NEL FY25

Nel FY25, il nostro sito di produzione ha ottenuto la certificazione PAS 24000, segnando il passaggio dalla precedente certificazione SA 8000. Il cambiamento è stato determinato da limitazioni esterne nel mantenimento degli audit SA 8000, in particolare la mancanza di un revisore. Di conseguenza, abbiamo identificato PAS 24000 come uno standard più recente e in crescita, più strettamente allineato e facilmente integrabile con altri standard ISO. Prima di finalizzare la decisione, ci siamo anche consultati con il nostro organismo di certificazione per raccogliere feedback e confermare l'idoneità della transizione. Dal 2009, la nostra raffineria è certificata secondo OHSAS 18001, che è stato più recentemente sostituito con ISO45001. Inoltre, siamo certificati per l'adesione ai requisiti del CoP di RJC, compresi quelli relativi a salute e sicurezza.

Nel nostro sito di produzione, monitoriamo l'efficacia delle nostre azioni di salute e sicurezza attraverso rendicontazioni periodiche da audit interni e visite di sicurezza, e monitorando incidenti e mancati incidenti. Settimanalmente vengono condotti incontri che coinvolgono il nostro team di dirigenti e i capi reparto. Quando richiesto, includono recensioni e discussioni sulle prestazioni relative a salute e sicurezza.

Identifichiamo sistematicamente i pericoli attraverso un portfolio dei pericoli, come raccomandato dalla Suva, l'organo istituzionale svizzero per la salute e la sicurezza, e conduciamo valutazioni del rischio in base ai pericoli identificati. Questo sistema è gestito da un ingegnere della sicurezza qualificato che ha completato la formazione e ha ottenuto il certificato ufficiale svizzero. Il rapporto tra quasi-incidenti e infortuni nel nostro sito produttivo è diminuito da 5:5 nell'esercizio 2024 a 5:1 nell'esercizio 2025. La leggera diminuzione è considerata entro le normali fluttuazioni su base annua. Rimaniamo impegnati a raggiungere il nostro rapporto obiettivo di 10 e continueremo ad aumentare gli sforzi per incoraggiare e promuovere la rendicontazione dei mancati incidenti.

I nostri due uffici di Ginevra, che sono principalmente impegnati in compiti amministrativi, sono considerati a basso rischio per gli impatti negativi di salute e sicurezza. Nel FY25 abbiamo ampliato i nostri sforzi in linea con il profilo di rischio introducendo esercitazioni di evacuazione di emergenza, miglioramenti ergonomici sul posto di lavoro e iniziative di benessere.

Il nostro obiettivo è condurre sondaggi sul coinvolgimento dei dipendenti ogni 18 mesi per raccogliere feedback sul benessere sul posto di lavoro. Il nostro ultimo sondaggio è stato lanciato nel FY24 e il prossimo si svolgerà nel FY26. Questa iniziativa è completata da canali di whistleblowing accessibili e cassette per i reclami in loco presso il nostro sito di produzione, che consentono ai dipendenti di sollevare eventuali preoccupazioni in modo anonimo.

Esaminiamo regolarmente queste informazioni, e qualsiasi preoccupazione di salute e sicurezza porta a miglioramenti mirati della sicurezza o aggiornamenti procedurali.

## IN EVIDENZA

## GARANTIRE LA SICUREZZA ATTRAVERSO IL PRE-CAMPIONAMENTO

In MKS PAMP, la sicurezza sul lavoro viene prima di tutto. Nel FY25, abbiamo rafforzato questo impegno introducendo una fase di campionamento pre-fusione per alcuni materiali in entrata. Questo controllo proattivo ci consente di identificare potenziali rischi, come la presenza di piombo, prima che i materiali entrino in produzione.

Rilevando precocemente i rischi, non solo proteggiamo meglio i nostri dipendenti da potenziali esposizioni, ma garantiamo anche che i materiali vengano lavorati nel modo più sicuro possibile. Quando necessario, lavoriamo direttamente con i clienti per risolvere le preoccupazioni, rafforzando la fiducia e la responsabilità in tutta la nostra catena del valore.

Questa innovazione sottolinea un principio semplice: la salvaguardia del personale è al centro del nostro modo di operare.

# Formazione e istruzione

La nostra **politica di formazione e sviluppo** non solo rafforza le competenze attuali, ma offre anche ai dipendenti gli strumenti per un avanzamento professionale continuo. Questa politica fornisce le basi per un ambiente in cui l'apprendimento continuo è parte integrante del percorso professionale di tutti, rafforzando una cultura aziendale che combina innovazione, responsabilità e benessere.

Presso il nostro sito di produzione in Ticino, i dipendenti ricevono corsi di formazione specifici per i loro ruoli, così da garantire che siano completamente preparati per svolgere il proprio ruolo in modo sicuro ed efficace. Questa formazione riduce i rischi operativi, inclusi incidenti e non conformità ai requisiti ESG, migliorando al contempo le competenze tecniche e incoraggiando l'innovazione.

Presso i nostri uffici di Ginevra, gli sforzi di formazione si concentrano sulla conformità normativa, sulle politiche e sulla comunicazione ESG, sulla protezione dei dati e sulle competenze specifiche del ruolo.

Questi programmi rafforzano la nostra efficienza operativa, assicurano l'allineamento ai valori aziendali e supportano una cultura di responsabilità e sostenibilità in tutta l'organizzazione.

In alcuni casi, forniamo anche opportunità di formazione a persone esterne a MKS PAMP. Ad esempio, il nostro laboratorio ha implementato programmi dedicati per studenti di chimica locali, incluso un programma di stage.



## OBIETTIVI

### FY25

Lavorare per promuovere una cultura dell'apprendimento implementando programmi di formazione in linea con la crescita personale e gli obiettivi ESG.

### FY30

Cercare di introdurre piani di sviluppo per tutti i dipendenti, concentrandoci sul miglioramento delle competenze e sullo sviluppo della leadership.

### FY35

Fare il possibile per dare priorità all'accesso universale alla formazione per i nostri dipendenti, con iniziative di riqualificazione volte a supportare la loro adattabilità alle esigenze aziendali in evoluzione.

**Abbiamo raggiunto il nostro obiettivo FY25 stabilendo una forte cultura dell'apprendimento presso MKS PAMP, che si riflette nell'ampiezza e nella coerenza dei programmi di formazione tenuti in tutta l'organizzazione. Il nostro sistema di gestione dell'apprendimento tiene traccia della partecipazione e del feedback, mostrando aumenti annuali del coinvolgimento dei dipendenti con opportunità di formazione.**



## IN EVIDENZA

## FORMARE LA PROSSIMA GENERAZIONE DI CHIMICI

Presso il nostro sito di produzione di Castel San Pietro, partecipiamo al PCTO (Percorsi per le Competenze Trasversali e l'Orientamento), un programma obbligatorio nelle scuole secondarie italiane che combina la formazione in aula con l'esperienza nel mondo reale. Ogni anno, accogliamo piccoli gruppi di studenti di chimica degli istituti tecnici superiori di Varese e Como, vicino ai nostri siti di produzione, per uno stage di due settimane. Il programma li introduce alle pratiche industriali, consentendo loro di applicare le proprie conoscenze tecniche in un ambiente professionale e rafforzando le competenze sia pratiche che teoriche.

Gli studenti vengono formati fianco a fianco con il nostro team, imparando le tecniche di laboratorio e preparando un diario delle attività quotidiane, che viene poi riassunto per le loro scuole. Oltre alla formazione tecnica, l'iniziativa aiuta a colmare il divario tra istruzione e industria, ispirando al contempo la prossima generazione di professionisti che un giorno potrebbero diventare nostri colleghi.

Salute e sicurezza sul lavoro **Formazione e istruzione** Comunità localiINFORMAZIONI SU  
QUESTO RAPPORTOMESSAGGIO  
DELL'AMMINISTRATORE  
DELEGATOPANORAMICA SU  
MKS PAMP SAIL NOSTRO APPROCCIO  
AI TEMI ESGCATENA DI  
APPROVVIGIONAMENTO  
RESPONSABILERESPONSABILITÀ  
AMBIENTALERESPONSABILITÀ  
SOCIALEBUONA  
GOVERNANCE

CONCLUSIONE

# Formazione e istruzione



## RISULTATI NEL FY25

Nel FY25, la media delle ore di formazione per dipendente è aumentata del 28,8%, raggiungendo 15,66 ore rispetto alle 12,16 ore nel FY24. Questa crescita si è verificata insieme a un aumento dell'8,2% della base di dipendenti e ai nostri sforzi per integrare il feedback dei dipendenti nella progettazione dei programmi di formazione.

Abbiamo lanciato varie iniziative e lavoriamo per rafforzare le competenze dei dipendenti a tutti i livelli della nostra organizzazione, tra cui:



Affiancare tre dipendenti del nostro sito di produzione nella preparazione e nella qualifica di saggiatori giurati accreditati dall'ufficio centrale di controllo dei metalli preziosi della Confederazione svizzera.



Formazione continua del comitato esecutivo, avviata a gennaio 2025, che include una serie di sessioni di sviluppo della leadership ed executive coaching.



Condurre corsi di formazione antiriciclaggio e approvvigionamento responsabile per rafforzare la conformità dei dipendenti a leggi e regolamenti e sostenere i nostri impegni etici.



Tenere workshop ESG e sessioni individuali che hanno migliorato le capacità comunicative dei dipendenti sui temi della sostenibilità, favorendo una maggiore consapevolezza e un coinvolgimento proattivo sulle questioni critiche.



Tenere sessioni di formazione logistica per approfondire la comprensione dei dipendenti della funzione logistica e delle sue responsabilità.



Organizzare corsi tecnici e operativi mirati come formazione in chimica per il personale di produzione, formazione specifica per carrelli elevatori e macchine, corsi di primo soccorso e diversi corsi di sviluppo della leadership.



## IN EVIDENZA

### PROMUOVERE LA FUTURA COMPETENZA NEL TRADING DI MATERIE PRIME

Creare talenti per il futuro dell'industria dei metalli preziosi è la chiave per sostenere l'eccellenza e l'innovazione. Nel FY25, i colleghi di MKS PAMP Dawei David Hou (FX e Precious Metals Trader) e Daniel Lourenço (Operations Officer) hanno tenuto una conferenza e un workshop presso una delle principali scuole di management di Ginevra, condividendo informazioni pratiche sulle dinamiche del mercato dei metalli preziosi.

Gli studenti si sono impegnati in un caso di studio pratico basato su una transazione reale, lavorando in team per affrontare le tempistiche di consegna, le considerazioni di qualità e i requisiti di documentazione. Questo approccio interattivo ha dato ai partecipanti l'opportunità di sperimentare in prima persona le realtà del trading e delle operazioni fisiche.

Mettendo a disposizione degli studenti la nostra esperienza, non solo sosteniamo il loro sviluppo professionale, ma dimostriamo anche l'impegno di MKS PAMP per la condivisione delle conoscenze e la sensibilizzazione dei talenti di domani al settore delle materie prime.



# Comunità locali

In MKS PAMP, riconosciamo che il nostro successo a lungo termine è strettamente legato al benessere delle comunità locali. Cerchiamo attivamente di comprendere e affrontare le loro aspettative e preoccupazioni, collaborando per migliorare gli impatti sociali e ambientali positivi.

Manteniamo forti connessioni con i vari stakeholder intorno ai nostri siti per garantire che operiamo in modo responsabile a tutti i livelli. La nostra [politica ESG](#) promuove il sostegno alle comunità in cui operiamo. Lo facciamo attraverso un dialogo aperto, la collaborazione su iniziative locali e misure proattive per prevenire o contenere eventuali impatti negativi delle nostre attività commerciali.

Nella nostra catena di approvvigionamento, questo impegno è rafforzato dalla nostra [politica sull'approvvigionamento responsabile dei metalli preziosi](#) e attraverso un solido processo di due diligence progettato per valutare i potenziali rischi di impatti negativi sulle comunità locali in relazione ai nostri fornitori di metalli preziosi. Per ulteriori dettagli su come gestiamo questi rischi, consultare la sezione "[Catena di approvvigionamento responsabile](#)" di questo rapporto e la nostra [relazione annuale sulla conformità](#).



## OBIETTIVI

### FY25

Lavorare allo sviluppo e all'attuazione di una strategia di impegno per la comunità, compresi programmi strutturati di volontariato e partenariati con organizzazioni locali.

### FY27

Cercare di sostenere almeno tre progetti comunitari sostenibili a lungo termine ogni anno, concentrandoci sull'istruzione, la conservazione ambientale e la scarsità di cibo.

### FY30

Cercare di mantenere un impatto positivo duraturo nella comunità, allineando le attività di coinvolgimento alle esigenze e alle priorità locali.

**Abbiamo raggiunto il nostro obiettivo FY25 di stabilire una strategia formale di impegno per la comunità. Questa strategia stabilisce le priorità, delinea le iniziative pianificate e definisce il quadro per il monitoraggio e la valutazione dei risultati. L'attuazione è iniziata con le prime attività allineate agli obiettivi della strategia.**

# Comunità locali



## RISULTATI NEL FY25

Stabilire canali di comunicazione significativi e processi di coinvolgimento con le nostre comunità locali è la base per costruire relazioni a lungo termine basate sulla fiducia. Nel nostro sito di produzione, abbiamo implementato diverse iniziative per garantire che le opinioni e le preoccupazioni di tutti gli stakeholder siano ascoltate e affrontate:



### Partecipazione a un comitato comunale di consultazione della comunità

Questo forum multi-stakeholder, convocato dal comune locale, include diversi rappresentanti della comunità, compresi i gruppi vulnerabili, assicurando che il loro punto di vista si rifletta nei processi decisionali che possono influenzarli.



### Collaborazione con SRI Management Consulting SA (SRI)

Lavorando con un partner indipendente esterno, miglioriamo le nostre pratiche di coinvolgimento e valutiamo l'efficacia delle nostre iniziative incentrate sulla comunità.



### Collaborazione con le associazioni dei vicini

Il dialogo diretto con i vicini e le loro associazioni locali rafforza la nostra trasparenza. I nostri sforzi sono focalizzati sulla promozione della fiducia locale e la comunicazione diretta ci aiuta a rispondere alle priorità della comunità.



### Meccanismi per la gestione dei reclami accessibili

Un canale formale, incluso un indirizzo e-mail dedicato, consente ai membri della comunità di sollevare preoccupazioni riguardanti le nostre operazioni in modo trasparente e strutturato.

Nei nostri uffici di Ginevra, il coinvolgimento degli stakeholder si concentra principalmente sul dialogo con le organizzazioni che sosteniamo. Da questo scambio traiamo indicazioni per le nostre iniziative sociali (discusse nella sezione [Sostegno alla comunità](#) di seguito), mentre le attività di follow-up strutturate, come le riunioni di revisione, ci consentono di valutare i risultati, identificare le aree di miglioramento e apportare modifiche basate su evidenze alle nostre iniziative in corso e future.

# Comunità locali



## IMPEGNO PER LA COMUNITÀ

Attraverso i processi di coinvolgimento, abbiamo continuato a sviluppare una comprensione più profonda delle preoccupazioni e delle aspettative della comunità locale. Le principali aree di interesse riguardano gli impatti esterni dei processi chimici e metallurgici del nostro sito di produzione, in particolare:

- Emissioni di fumi, con potenziali impatti odorigeni.
- Rumore delle operazioni.
- Traffico diretto e indiretto che interessa l'area circostante.

Anche se questi impatti non possono essere completamente eliminati per via della natura delle nostre operazioni industriali, li monitoriamo e li gestiamo da vicino per ridurli il più possibile e mantenerli entro soglie accettabili. Le misure chiave che abbiamo adottato includono:

- Condurre diverse analisi delle emissioni e degli odori in collaborazione con partner istituzionali.
- Attuare misure di gestione del rumore e del traffico.
- Rafforzare le misure di protezione ambientale per migliorare i processi e ridurre gli impatti e i rischi ambientali.

Inoltre promuoviamo un coinvolgimento positivo con la nostra comunità. Ad esempio, sosteniamo la scuola locale rendendo disponibili i nostri parcheggi per eventi orientati alla famiglia durante le serate e i fine settimana. In aggiunta, manteniamo forti relazioni con le aziende vicine e contribuiamo attivamente ai progetti gestiti dal comune.

Mantenendo questo ciclo di coinvolgimento degli stakeholder e di azione, implementiamo efficacemente una rete di feedback che garantisce che le preoccupazioni della comunità siano ascoltate, affrontate e integrate nelle nostre operazioni. Allo stesso tempo, attraverso impegni concreti, rafforziamo relazioni costruttive con la nostra comunità. In tal modo, miriamo a creare valore condiviso a lungo termine sia per la nostra azienda che per le comunità in cui operiamo.



# Comunità locali



## SOSTEGNO ALLA COMUNITÀ

Il nostro approccio al sostegno della comunità combina volontariato dei dipendenti e contributi finanziari. Interagendo direttamente con le organizzazioni partner, acquisiamo una migliore comprensione delle esigenze delle comunità che ci circondano. Questo duplice approccio rafforza le relazioni e approfondisce il nostro impatto.

Diamo priorità alle collaborazioni con organizzazioni in cui possiamo costruire o sostenere partnership a lungo termine, lavorando insieme verso obiettivi condivisi. Per identificare i partner rilevanti, il nostro team ESG e SRI conducono consultazioni della comunità che evidenziano le esigenze locali e le opportunità di coinvolgimento.

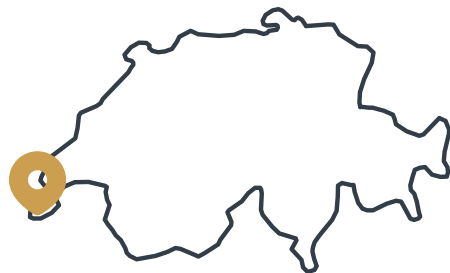
Le decisioni sui contributi finanziari vengono prese dal consiglio di amministrazione della Fondazione MKS, assicurando che il supporto sia allineato alla nostra missione e alle priorità delle comunità. Questo processo collaborativo ci consente di allocare le risorse dove possono fare maggiormente la differenza, mantenendo responsabilità e trasparenza.

*Le principali organizzazioni con cui collaboriamo in entrambi i nostri siti sono descritte nella [pagina successiva](#).*



# Comunità locali

## GINEVRA



### APIDAE

Organizzazione che sensibilizza sugli insetti impollinatori in Svizzera e promuove la biodiversità: ospitiamo e gestiamo alveari nei giardini di uno dei nostri uffici di Ginevra.



### OSPEDALE UNIVERSITARIO DI GINEVRA

Uno dei principali ospedali universitari della Svizzera. Organizziamo prelievi di sangue presso la nostra sede in collaborazione con *il centro trasfusioni di Ginevra*.



### ORCHESTRE DE LA SUISSE ROMANDE

La prima orchestra sinfonica della Svizzera romanda. Forniamo sostegno finanziario a "Concerti per piccole orecchie".



### COLIS DU COEUR

Fondazione che ogni settimana fornisce cibo e sostegno a oltre 8.000 persone in difficoltà, grazie al suo negozio di alimentari gratuito e 400 volontari regolari. Partecipiamo nel servire il cibo e forniamo supporto finanziario.



### FONDATION POUR GENÈVE

Istituzione privata che valorizza la sfera pubblica della città. Forniamo sostegno finanziario.



### FONDAZIONE PARTAGE

Banco alimentare cantonale che raccoglie e distribuisce gratuitamente alimenti a una rete di associazioni beneficiarie e servizi sociali. Forniamo sostegno finanziario.



### CERCLE DU GRAND THEATRE GENEVE

Associazione che sostiene il teatro dell'opera della città. Forniamo sostegno finanziario.



### LE CARE

Centro comunitario che supporta adulti che affrontano sfide materiali ed emotive. Partecipiamo nel servire cibo e forniamo supporto finanziario.



### UNIVERSITÀ DI GINEVRA

Una delle principali università svizzere e mondiali. Forniamo borse di studio per studenti e sosteniamo programmi accademici presso i Global Studies Institute.

# Comunità locali

## CASTEL SAN PIETRO



### CASE DI RIPOSO OPERA FEMMINILE DON GUANELLA

La casa di riposo locale vicino al nostro sito di produzione in Ticino. Forniamo sostegno finanziario per eventi che contribuiscono a rafforzare la socializzazione tra i residenti.



### UNICEF

Forniamo sostegno finanziario a progetti che danno accesso all'istruzione, all'acqua potabile, al cibo, alle cure mediche e al supporto psicosociale. Partecipiamo anche al suo evento locale annuale.



### ISTITUTO SANT'ANGELO DI LOVERCIANO

Scuola locale per bambini con esigenze speciali. Forniamo sostegno finanziario per progetti educativi, apprendistati e formazione.



### SERVIZIO AUTOAMBULANZA MENDRISIOTTO (SAM)

Il servizio di ambulanza locale. Forniamo supporto finanziario per l'acquisto di attrezzature specialistiche.



### TAVOLINO MAGICO

Associazione che recupera le eccedenze alimentari e le ridistribuisce alle persone bisognose. Partecipiamo a iniziative di distribuzione alimentare e forniamo sostegno finanziario.



### SERVIZIO TRASFUSIONALE CRS SVIZZERA ITALIANA

Servizio regionale di trasfusione di sangue. Organizziamo donazioni di sangue e forniamo supporto finanziario.





## COLLABORAZIONE CON COLIS DU CŒUR

Nel FY25, MKS PAMP ha sostenuto Colis du Cœur, un'organizzazione con sede a Ginevra che assiste più di 8.000 beneficiari ogni settimana attraverso i suoi siti di distribuzione a Carouge e Charmilles. Circa il 40% delle persone supportate sono minori, a sottolineare il ruolo essenziale che l'organizzazione svolge nella comunità locale.

I nostri dipendenti hanno contribuito a ColiShops, negozi di alimentari della comunità in cui i beneficiari selezionano liberamente prodotti che vanno dall'ortofrutta agli articoli per l'igiene. Questo modello promuove la dignità e la scelta soddisfacendo bisogni urgenti. Aiutando a preparare, distribuire e rifornire le merci, i nostri team hanno supportato direttamente un'operazione che registra più di 1.000 attestazioni ogni mese.

Questa collaborazione illustra come le partnership mirate possano avere un impatto significativo, rafforzando l'impegno di MKS PAMP ad affiancare le comunità in cui viviamo e lavoriamo.

# Buona governance

Performance economiche	73
Gestione e contenimento del rischio	75
Sicurezza informatica e privacy	78
Innovazione	79



Performance economiche | Gestione e contenimento del rischio | Sicurezza informatica e privacy | Innovazione

INFORMAZIONI SU  
QUESTO RAPPORTO

MESSAGGIO  
DELL'AMMINISTRATORE  
DELEGATO

PANORAMICA SU  
MKS PAMP SA

IL NOSTRO APPROCCIO  
AI TEMI ESG

CATENA DI  
APPROVVIGIONAMENTO  
RESPONSABILE

RESPONSABILITÀ  
AMBIENTALE

RESPONSABILITÀ  
SOCIALE

BUONA  
GOVERNANCE

CONCLUSIONE





## Buona governance

In MKS PAMP, la buona governance è al centro del nostro modello di azienda a conduzione familiare. Costruito su solide basi e guidato da valori profondamente radicati, il nostro quadro di governance non solo offre stabilità durante l'avvicendamento dirigenziale, ma funge anche da base per il progresso e la crescita sostenibile. Attraverso una governance responsabile e trasparente che si adatta alle mutevoli condizioni, continuiamo a perseguire la nostra visione a lungo termine costruendo valore e resilienza duraturi.

Il FY25 ha segnato un'importante transizione dirigenziale: Marwan Shakarchi si è dimesso da amministratore delegato dopo molti anni di servizio, passando le consegne a James Emmett, membro del consiglio di amministrazione dal 2023. Questa successione fluida sottolinea sia la resilienza del nostro modello di governance che la continuità dei valori che plasmano l'azienda da decenni.

Abbiamo anche rafforzato le nostre capacità di governance con due nuove funzioni esecutive: un Chief Risk and Quality Officer (CRQO), responsabile della gestione del rischio e della garanzia della qualità delle nostre operazioni, prodotti e servizi, e un Responsabile IT, per rafforzare la supervisione della sicurezza dei dati e della resilienza digitale. Accanto alla definizione di una politica di garanzia della qualità, questi passaggi rappresentano una significativa professionalizzazione delle nostre strutture di governance, incorporando standard coerenti e competenze specialistiche in tutta l'organizzazione.

La buona governance di MKS PAMP non riguarda solo i processi interni, ma ci permette di preservare la fiducia dei nostri clienti, dipendenti, autorità di regolamentazione e comunità. Combinando le nostre basi di azienda a conduzione familiare con una supervisione ESG rafforzata e nuove politiche formalizzate, stiamo costruendo un quadro di governance trasparente, affidabile e pronto per il futuro.

Il nostro approccio è strutturato in quattro aree: performance economiche, gestione e contenimento del rischio, sicurezza e privacy dei dati, e innovazione. Insieme, questi elementi assicurano che il nostro processo decisionale sia trasparente, responsabile e lungimirante. In prospettiva, continueremo a rafforzare la governance promuovendo l'innovazione, migliorando la resilienza nella nostra infrastruttura digitale e assicurando che la sostenibilità rimanga un principio guida della nostra strategia.



Performance economiche | Gestione e contenimento del rischio | Sicurezza informatica e privacy | Innovazione

INFORMAZIONI SU  
QUESTO RAPPORTO

MESSAGGIO  
DELL'AMMINISTRATORE  
DELEGATO

PANORAMICA SU  
MKS PAMP SA

IL NOSTRO APPROCCIO  
AI TEMI ESG

CATENA DI  
APPROVVIGIONAMENTO  
RESPONSABILE

RESPONSABILITÀ  
AMBIENTALE

RESPONSABILITÀ  
SOCIALE

BUONA  
GOVERNANCE

CONCLUSIONE

MKS PAMP



# Performance economiche

Le performance economiche sono fondamentali per la nostra capacità di creare valore a lungo termine. Bilanciando la redditività con la sostenibilità, garantiamo una crescita che supporti sia la nostra strategia che i nostri stakeholder.

Nel FY25 abbiamo rafforzato la connessione tra pianificazione finanziaria e sostenibilità integrando gli obiettivi ESG nei budget di reparto. Lavorando a stretto contatto con il nostro team ESG, i responsabili di reparto hanno tradotto gli obiettivi aziendali in attività concrete con risorse dedicate. Questo allineamento garantisce che la sostenibilità non sia trattata separatamente, ma come parte essenziale del processo decisionale economico.

Il passo successivo è stabilire KPI chiari con ogni reparto, creando un quadro per la misurazione coerente, la responsabilità e il monitoraggio dei progressi. Insieme all'analisi di doppia materialità, queste azioni rafforzano la nostra capacità di realizzare una crescita sostenibile, incorporando al contempo i criteri ESG nel nucleo dei nostri risultati finanziari.



## GUIDARE LA CRESCITA E LA COMPETITIVITÀ

MKS PAMP promuove una cultura del miglioramento continuo attraverso investimenti mirati che rafforzano l'efficienza operativa, migliorano l'offerta dei nostri clienti e assicurano la competitività a lungo termine.



### Ricerca e sviluppo

Nel nostro sito di produzione, dedichiamo risorse a innovazioni che migliorano la nostra efficienza operativa, la qualità del prodotto e le prestazioni ambientali. Parallelamente, l'innovazione IT in tutti i nostri siti migliora il controllo dei processi, l'integrità dei dati e i servizi ai clienti.



### Proposta strategica al cliente

Perseguiamo diverse iniziative strategiche incentrate sull'eccellenza del prodotto, sull'approvvigionamento responsabile e su soluzioni personalizzate, mantenendo l'unicità della nostra offerta ai clienti.



### Aggiornamenti dell'infrastruttura

Manteniamo un budget di investimento dedicato per garantire che i nostri impianti di produzione rimangano efficienti, conformi e competitivi a lungo termine.



### Diversificazione e crescita

Oltre alla crescita organica, investiamo anche in altre entità per ampliare le nostre competenze tecniche e diversificare la nostra clientela.



### Marketing e coinvolgimento del cliente

Gli investimenti nel nostro reparto marketing rafforzano il riconoscimento del nostro marchio, espandono la nostra portata sul mercato e supportano le nostre strategie di coinvolgimento dei clienti.

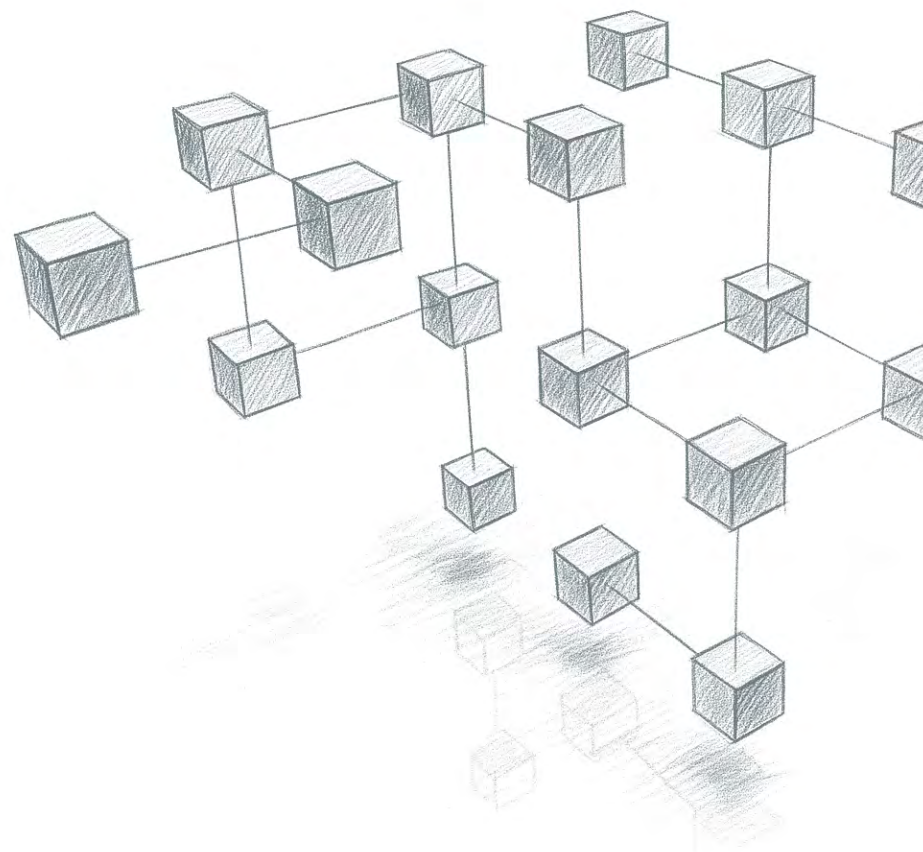
# Gestione e contenimento del rischio

Gestire il rischio in modo efficace è essenziale per salvaguardare la resilienza di MKS PAMP e sostenere la nostra strategia a lungo termine. Il nostro quadro del rischio non solo protegge l'azienda da potenziali interruzioni, ma assicura anche che le decisioni siano prese con trasparenza, responsabilità e lungimiranza. Nel FY25 abbiamo continuato a rafforzare questo quadro per riflettere la crescente complessità delle nostre operazioni e le aspettative dei nostri stakeholder.

## Quadro di gestione del rischio

La nostra struttura di gestione del rischio segue il modello delle tre linee di difesa. La prima linea di difesa è costituita dai reparti Trading e Vendite, che gestiscono quotidianamente il rischio. Il reparto Gestione del rischio, in qualità di seconda linea di difesa, opera in modo indipendente dalle funzioni aziendali ed effettua le proprie verifiche e controlli. Inoltre, il Gruppo MKS PAMP ha avviato l'istituzione di una funzione di audit interno, che rappresenta la terza linea di difesa. La supervisione del rischio è ulteriormente rafforzata attraverso comitati dedicati (Rischio di mercato, Rischio creditizio e Attività e passività) che forniscono un supporto specializzato alla governance e al processo decisionale.

I rischi operativi sono gestiti all'interno di una tassonomia strutturata che categorizza i rischi dal livello I (meno granulare) al livello III (più granulare), includendo anche i rischi di sostenibilità. Durante tutto l'anno vengono effettuate autovalutazioni del rischio e del controllo (RCSA) per valutare il rischio intrinseco, l'efficacia del controllo e i rischi residui a tutti i livelli. Inoltre, la seconda linea di difesa conduce in modo indipendente test di controllo per valutare la progettazione e l'efficacia operativa. Ciò garantisce che i rischi residui rimangano all'interno della propensione al rischio definita dall'azienda. Il consiglio di amministrazione di MPSA riceve un rapporto trimestrale sulla gestione del rischio che include una panoramica dei principali parametri di rischio, una valutazione del panorama di rischio corrente ed eventuali perdite operative o piani d'azione rilevanti.



## IN EVIDENZA

## LA QUALITÀ AL CENTRO DELL'ECCELLENZA

Garantire i più elevati standard di qualità è essenziale per proteggere i nostri clienti, i nostri dipendenti e la nostra reputazione. Nel FY25, MKS PAMP ha rafforzato questo impegno migliorando la funzione Qualità e assegnandola formalmente al Chief Risk Officer (Chief Risk and Quality Officer). Questa integrazione garantisce coerenza, indipendenza e un approccio unificato alla salvaguardia degli standard in tutta l'organizzazione.

In base a questo modello, i team di produzione si assumono la responsabilità dei controlli qualità di routine, incorporando la responsabilità nelle operazioni quotidiane. Il team Qualità mantiene la supervisione delle procedure di qualità, che vengono poi implementate in Produzione per una corretta esecuzione, e dei controlli critici che influenzano la sicurezza del prodotto, la conformità normativa e i requisiti del cliente.

Questo approccio rafforzato incrementa la fiducia nei nostri prodotti e processi garantendo che l'eccellenza rimanga una caratteristica distintiva di MKS PAMP.

Performance economiche | **Gestione e contenimento del rischio** | Sicurezza informatica e privacy | Innovazione

INFORMAZIONI SU  
QUESTO RAPPORTO

MESSAGGIO  
DELL'AMMINISTRATORE  
DELEGATO

PANORAMICA SU  
MKS PAMP SA

IL NOSTRO APPROCCIO  
AI TEMI ESG

CATENA DI  
APPROVVIGIONAMENTO  
RESPONSABILE

RESPONSABILITÀ  
AMBIENTALE

RESPONSABILITÀ  
SOCIALE

BUONA  
GOVERNANCE

CONCLUSIONE

MKS PAMP



# Integrazione dei rischi ambientali e sociali

Le considerazioni sulla sostenibilità sono pienamente integrate nel nostro quadro di rischio. Ogni anno valutiamo i rischi e le opportunità legati al clima, dagli impatti fisici ai cambiamenti normativi, collegandoli alle implicazioni finanziarie e alle misure di contenimento. Il reparto Rischi valuta i rischi operativi e reputazionali, mentre i team ESG e Conformità monitorano i rischi ESG specifici e li segnalano quando necessario. Questo approccio integrato rafforza la nostra resilienza a lungo termine.

Di seguito è riportato un elenco dei rischi attualmente considerati nella nostra tassonomia:



## Rischi ambientali

I fallimenti nel controllo dell'inquinamento o nella gestione dei gas serra potrebbero ostacolare i nostri obiettivi di riduzione, danneggiare gli ecosistemi e nuocere alla nostra reputazione.



## Rischi sociali

Le sfide nella fidelizzazione dei talenti, nella sicurezza sul lavoro o nell'impegno per la comunità potrebbero minare la fiducia, mentre il mancato rispetto dei diritti umani o degli standard lavorativi potrebbe causare danni alle persone, interrompere le operazioni e nuocere alla reputazione.



## Rischi della catena di approvvigionamento

Un'insufficiente due diligence nell'approvvigionamento potrebbe esporre l'azienda a rischi di violazioni dei diritti umani, danni ambientali o finanziamento di conflitti, causando sanzioni normative e danni alla reputazione.



# Sicurezza informatica e privacy

La sicurezza informatica è una pietra miliare del nostro quadro di governance ed è fondamentale per mantenere la fiducia dei nostri clienti, dipendenti e partner.

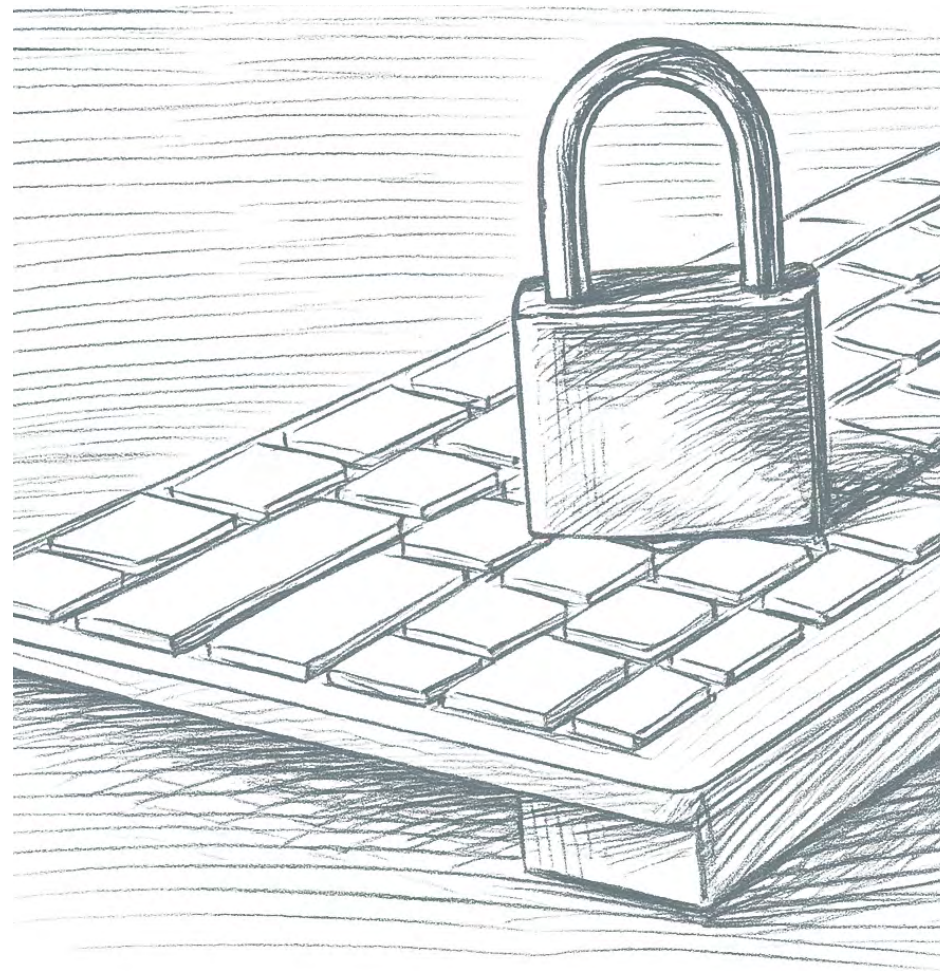
Nel corso dell'anno, abbiamo migliorato la supervisione nominando un CIO dedicato per guidare la strategia di sicurezza informatica e la gestione del rischio a livello aziendale, assicurando che la resilienza informatica sia integrata in tutte le decisioni aziendali.

Abbiamo migliorato la nostra posizione di sicurezza attraverso la formalizzazione di politiche allineate con il NIST Cybersecurity Framework e avviato i preparativi per la certificazione ISO 27001. Queste misure rafforzano la nostra capacità di anticipare e affrontare le minacce informatiche in evoluzione.

A livello operativo, abbiamo fornito una formazione mirata sulla sicurezza informatica che copre argomenti come l'ingegneria sociale, il phishing e l'uso improprio delle tecnologie di intelligenza artificiale generativa. Tutti i dipendenti hanno completato questo programma obbligatorio nel FY25, rafforzando la responsabilità individuale e la vigilanza organizzativa.

Il nostro Security Operations Center (SOC) opera continuamente per monitorare l'attività di rete, rilevare potenziali minacce e coordinare una risposta rapida agli incidenti. Attraverso il monitoraggio in tempo reale, l'integrazione di intelligence sulle minacce e sistemi di allarme automatizzati, il SOC garantisce che i rischi emergenti vengano identificati e contenuti prima che possano avere un impatto sulle operazioni aziendali.

Test di penetrazione regolari, valutazioni delle vulnerabilità ed esercizi di attacco simulati rafforzano ulteriormente le nostre difese e forniscono informazioni utili per il miglioramento continuo. Insieme, queste misure garantiscono che la sicurezza informatica rimanga integrata nelle operazioni quotidiane e continui a proteggere i nostri sistemi, dati e persone dalle minacce in evoluzione.



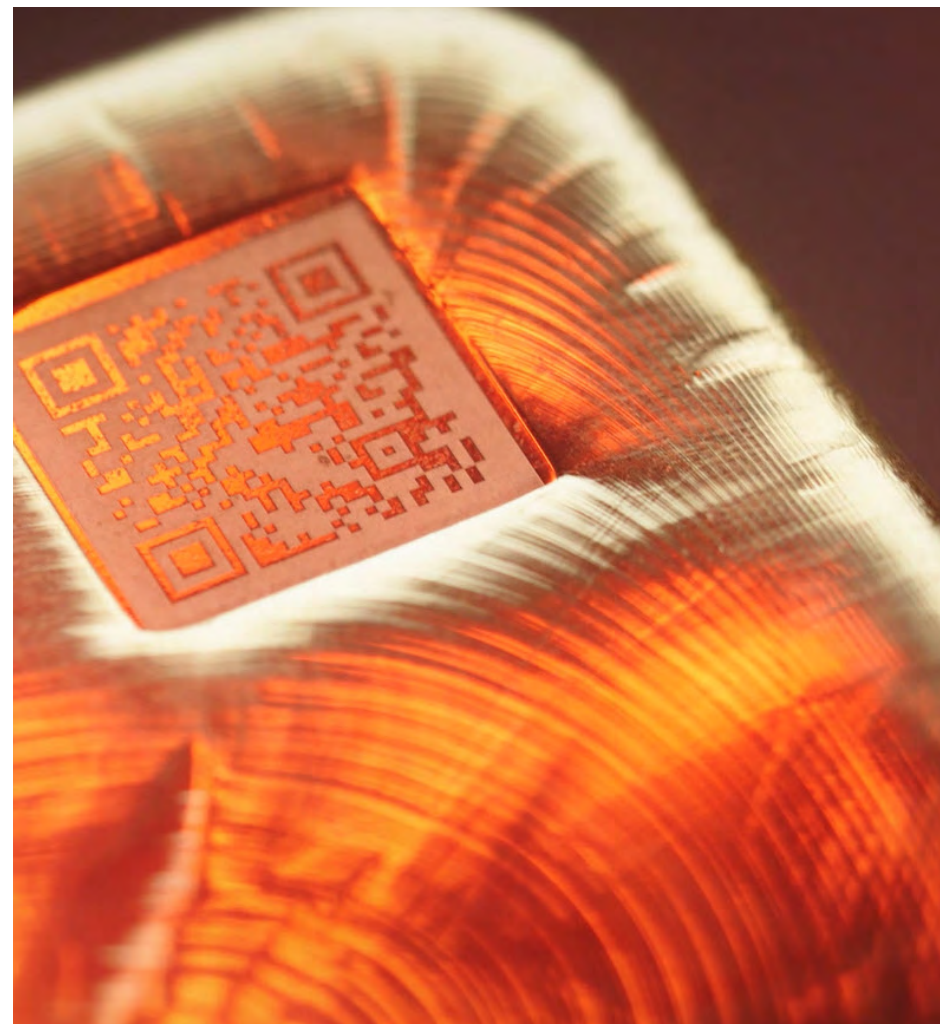
# Innovazione

In MKS PAMP, l'innovazione è considerata un pilastro strategico della nostra attività. Nel FY25 abbiamo rafforzato questo approccio riorganizzando la gestione dell'innovazione in tutta l'organizzazione.

L'innovazione viene gestita a due livelli: attraverso il reparto IT, che guida la trasformazione digitale e adatta le tecnologie emergenti come l'AI per ottimizzare i processi, e attraverso i team di Ricerca e sviluppo e Garanzia della qualità della raffinaria, che esplorano continuamente nuovi metodi per migliorare la raffinazione, la progettazione del prodotto e l'efficienza operativa. Ad esempio, i progetti di ricerca e sviluppo del FY25 includevano strumenti di visione artificiale per identificare diversi metalli preziosi e rilevare gli identificativi del marchio. Questo processo ha lo scopo di rafforzare ulteriormente la conformità garantendo, ad esempio, che i marchi non autorizzati non vengano elaborati.

Lavoriamo inoltre per incorporare l'innovazione nella nostra cultura. Nel FY25 abbiamo lanciato ancora una volta la nostra Sfida all'innovazione, consentendo ai dipendenti di tutte le aree dell'azienda di contribuire con idee. Questa iniziativa riflette la nostra convinzione che l'innovazione non è limitata a un solo team, ma è una responsabilità condivisa che rafforza l'impegno e stimola la creatività in tutta l'azienda.

Combinando governance strutturata, leadership tecnologica e iniziative guidate dai dipendenti, ci assicuriamo che l'innovazione rimanga incorporata nel modo in cui operiamo, garantendo la creazione di valore a lungo termine e mantenendo MKS PAMP agile e pronta per il futuro.





## IN EVIDENZA

## PREPARARSI AL FUTURO DELLE RISORSE DIGITALI

Basandoci sul nostro retaggio di innovazione, nel FY25 abbiamo continuato a sviluppare le basi della nostra strategia di risorse digitali, concentrandoci su come la tokenizzazione può migliorare la trasparenza, l'efficienza e l'accessibilità nella proprietà dei metalli preziosi. Nell'ambito di questo lavoro, abbiamo progredito nei preparativi per la prossima fase di DGLD, un token di oro basato su blockchain emesso nell'ambito di un quadro rivisto dalla FINMA che collega i token digitali all'oro certificato dalla LBMA conservato in modo sicuro in Svizzera.

DGLD rappresenta la proprietà di oro fisico certificato dalla LBMA conservato in modo sicuro in Svizzera. Nel corso dell'anno, ci siamo concentrati sul rafforzamento del suo ecosistema aggiornando l'ambiente tecnico e coinvolgendo partner strategici, pur mantenendo lo stesso quadro normativo che garantisce che ogni token rimanga pienamente supportato dall'oro allocato.

Questi sforzi stanno gettando le basi per il rilancio di DGLD come risorsa del mondo reale (RWA) affidabile e conforme, combinando l'integrità della custodia svizzera dei metalli preziosi con la trasparenza della tecnologia blockchain. Avanzando in questo settore, MKS PAMP si sta preparando per un ecosistema finanziario più digitale in cui la tokenizzazione gioca un ruolo sempre più importante nel modo in cui le risorse vengono detenute, scambiate e verificate.

## Conclusione • Lettera del Responsabile ESG

Quest'anno è stato determinante per MKS PAMP per quanto riguarda la strutturazione e il rafforzamento della nostra governance. Il cambiamento dirigenziale a livello di amministratore delegato, insieme alle nomine nei reparti chiave, riflette la continuità nei valori della nostra famiglia determinando al contempo un avanzamento nell'indipendenza e nel miglioramento della governance. Questi cambiamenti creano una base più solida da cui gestire i rischi, guidare le prestazioni e garantire che la sostenibilità sia pienamente integrata nella nostra strategia.

Abbiamo anche introdotto nuove politiche importanti, tra cui la politica di whistleblowing e la politica di garanzia della qualità. Non si tratta di semplici passaggi procedurali, ma di strumenti che creano fiducia. Garantiscono infatti ai nostri dipendenti che la loro opinione venga ascoltata e il loro lavoro salvaguardato, e danno ai nostri clienti e agli stakeholder una maggiore sicurezza nell'integrità delle nostre operazioni.

Allo stesso modo, abbiamo fatto progressi nell'integrazione dei criteri ESG nei nostri processi aziendali. Lavorando per allineare il monitoraggio e la rendicontazione ESG alle nostre procedure finanziarie, abbiamo rafforzato il modo in cui la sostenibilità informa il processo decisionale in tutta l'azienda. Questo è il modo in cui i criteri ESG vanno oltre gli impegni e diventano parte del modo in cui gestiamo le prestazioni e misuriamo il successo.

Guardando al futuro, mi dimetterò dalle mie responsabilità a livello di entità per concentrarmi principalmente su quelle di MKS PAMP Group. Sono molto contenta che i criteri ESG saranno ora gestiti a livello di MKS PAMP SA da Giovanni Calabria. La sua esperienza nel nostro sito di produzione in Ticino, dove ha supervisionato l'eccellenza operativa promuovendo pratiche di sostenibilità, ora andrà a beneficio dell'azienda nel suo complesso. Attendo con ansia questo nuovo capitolo, fiduciosa che la sua esperienza ci aiuterà ad approfondire e accelerare l'integrazione dei criteri ESG.

I passi che abbiamo intrapreso quest'anno nella leadership, nelle politiche e nei processi riflettono una direzione chiara: una governance professionale, responsabile e trasparente che resta fedele ai valori che ci definiscono. Questa è la base su cui continueremo a costruire valore a lungo termine, per il nostro personale, i nostri clienti e le comunità in cui operiamo.

Con gratitudine per l'impegno dei nostri colleghi e la fiducia dei nostri stakeholder, non vedo l'ora di continuare questo viaggio insieme.



**TAMARA JOMAA-SHAKARCHI**  
RESPONSABILE ESG, MKS PAMP



# Glossario



## ELENCO DEGLI ACRONIMI

CO <sub>2</sub> e	Anidride carbonica equivalente
CoC	Catena di custodia
ESG	Ambiente, sociale e governance
GHG	Gas serra
GRI	Global Reporting Initiative
H&S	Salute e sicurezza
KPI	Indicatori chiave di prestazione
KYC	Know your customer (conosci il tuo cliente)
LBMA	London Bullion Market Association
LPPM	London Platinum and Palladium Market

Tonnellate Si riferisce sempre alle tonnellate metriche	
NOx	Ossido di azoto
OCSE	Organizzazione per la cooperazione e lo sviluppo economico
RJC	Responsible Jewellery Council
RMI	Responsible Minerals Initiative
SBG	Swiss Better Gold
SBTi	Science-Based Targets Initiative
SRI	SRI Management Consulting SA
WTA	Web Trading Application

® Reg. Trademarks of MKS PAMP SA





MKS PAMP



+41 22 818 52 00



esg@mkspamp.com



www.mkspamp.com

